

Содержание

1. Экспертиза текущих цен и индексов на соответствие сплит-форме	3
2. Связь позиций конъюнктурного анализа с позициями локальной сметы с возможностью автоматического обновления данных.....	5
3. Возможность объединения документов с конъюнктурным анализом	8
4. Новые возможности при работе с ведомостью ресурсов в смете.....	11
4.1. Два режима расчёта общих стоимостей ресурсов	12
4.2. Глобальная замена ресурсов	13
5. При формировании шифра ресурса возможен поиск по наименованию расценок	14
6. При обновлении и пересчёте позиций в локальной смете возможность сохранения дополнительной перевозки и массы брутто для материалов.....	15
7. Возможность отключать в локальной смете расчёт вспомогательных ненормируемых материалов	15
8. Возможность изменить номер раздела на произвольный не занятый.....	16
9. Новая единая команда для быстрого просмотра дополнительной информации по позициям документа	17
10. Выделение в локальной смете материалов и оборудования заказчика, позиций с ненулевым физобъёмом и позиций, отсутствующих в ФРСН.....	18
11. Выделение позиций по цвету заливки и флагам.....	20
12. Возможность вставки скопированной дополнительной перевозки сразу в несколько ресурсов в смете.....	21
13. Возможность вставки скопированной ссылки на обосновывающий документ сразу в несколько позиций конъюнктурного анализа.....	23
14. Возможность использования общей гиперссылки на сайт и единого склада поставщика для всех его ценовых предложений	24
15. В ОС и ССР добавлена информация о величине ФОТ в разрезе граф объектной сметы	25

16. В ОС и ССР добавлена возможность скрытия колонок со справочными данными	26
17. Визуальный контроль наличия нормативной базы, выбранной в смете, среди подключённых в программе нормативных баз	27
18. Быстрый просмотр списка подключённых в программе нормативных баз....	28
19. Визуализация позиций сметы, относящихся к оборудованию и к ресурсам заказчика	29
20. Добавлены новые макросы и возможность быстрого запуска последних выполненных макросов	30
21. Заданное примечание для папок и документов выводится в таблице.....	31
22. Чтение и сохранение дополнительной информации о ценах и индексах при загрузке данных из сплит-формы.....	33
23. В экран Локальная смета 2020 добавлены колонки с массой брутто и классом груза.....	35
24. Возможность обнуления цен только для выделенных позиций	35
25. Дополнительная возможность задать автоподбор ширины вкладок.....	36
26. Возможность сбросить размеры всех окон и колонок	37
27. Новые возможности при работе с пользовательским сборником расценок ...	38
27.1. Автоматический перерасчёт стоимости расценок в пользовательском сборнике при любом изменении в данных	38
27.2. Поддержка вложений в пользовательском сборнике.....	40
27.3. Поддержка настроек безопасности в пользовательском сборнике	40
28. Действия с группами однородных строительных ресурсов	41
28.1. Добавлен справочник групп однородных строительных ресурсов	41
28.2. Информация о группах однородных строительных ресурсов добавлена в нормативные базы и в локальные сметы.....	43
28.3. Возможность индексации ресурсов в локальной смете по группам однородных строительных ресурсов.....	45
29. Новый формат нормативных баз	45

1. Экспертиза текущих цен и индексов на соответствие сплит-форме

При расчёте локальной сметы ресурсно-индексным методом требуется задать для всех ресурсов в смете текущие цены или индексы к группам однородных строительных ресурсов. В программе «ГРАНД-Смета» это достигается путём автоматической загрузки из сплит-формы, которая ранее была скачана с сайта ФГИС ЦС (для выбранного субъекта Российской Федерации на нужный квартал).

При этом всегда существует вероятность того, что в ходе составления сметы была ошибочно использована другая сплит-форма. Кроме того, в программе предусмотрена возможность ввода и корректировки указанных данных в ручном режиме. Следовательно, в ходе экспертизы локального сметного расчёта, выполненного ресурсно-индексным методом, прежде всего необходимо проверить данные по ресурсам в смете на соответствие актуальной сплит-форме (за исключением ресурсов, отсутствующих в ФГИС ЦС, сметная стоимость которых в текущем уровне цен определена на основании конъюнктурного анализа). В программе «ГРАНД-Смета» версии 2024.1 для этого добавлена специальная функция.

Открываем на панели инструментов вкладку **Операции**. В группе **Экспертиза** здесь собраны команды для проведения экспертизы различных данных в смете. Нажимаем кнопку **Проверка РИМ**, которая предназначена для комбинированной проверки текущих цен и индексов.

№ п.л.	Обоснование	Наименование	Ед. изм.	Количество			Стоимость в баз. уровне цен	Индекс	Сметная стоимость в текущем уровне цен		
				На единицу	Коэффициенты	Всего с учетом коэффициентов			На единицу	Коэффициенты	Всего
Раздел 1. Полы											
1	ГЭСНр57-01-002-04 Приказ Минстроя России от 26.10.2022 №905/пр	Разборка покрытий полов: цементных толщиной 150 мм	100 м2			0,1 10 / 100					8 615,37
	Н	999-9900 Строительный мусор	т	33		3,3			0,00		0,00
2	47-1	Погрузка в автотранспортное средство: мусор строительный с погрузкой вручную	т			3,3 01.p1			800,00		2 640,00
3	02-15-1-01-0004	Перевозка грузов I класса автомобилями-самосвалами грузоподъемностью до 15 т по дорогам с усовершенствованным (асфальтобетонным, цементобетонным, железобетонным, обработанным органическим вяжущим) дорожным покрытием на расстояние 4 км	т			3,3 01.p1			92,33		304,69
4	ГЭСН11-01-011-01 Приказ Минстроя России от 14.11.2023 №817/пр	Устройство стяжек: цементных толщиной 20 мм	100 м2			0,1 10 / 100					4 018,94
	Н	04.3.01.09 Раствор готовый кладочный тяжел...	м3	2,04		0,204			0,00		0,00
4.1	ФСБЦ-04.3.01.09-0014	Раствор готовый кладочный, цементный, М100	м3	2,04		0,204	3 778,62	1,51	5 705,72		1 163,97
4.1.1	ФСБЦ-04.3.01.09-0014_05-06	Перевозка грузов I класса автобетоносмесителями объемом барабана до 6 м3 по дорогам с усовершенствованным	т			0,4937			520,94		257,19

Далее в появившемся на экране окне следует указать параметры включения информационного флага, выбрать сплит-форму для проверки, после чего на заключительном этапе выбрать параметры проверки: группы ресурсов для проверки и поля для определения совпадения ресурсов.

Экспертиза РИМ (индексы и текущие цены)

Выберите параметры проверки текущих цен в смете

Группы ресурсов для проверки

- Затраты труда рабочих
- Затраты труда машинистов
- Машины и механизмы
- Материалы
- Проверять отпускные (оптовые) цены на материалы
- Проверять ресурсы, отсутствующие в ФРСН

Поля для определения совпадения ресурсов

- Код (обоснование)
- Наименование
- Точное совпадение шифра (ФССЦ, ТСЦ и т.п.)
- Единица измерения
- Игнорировать шифр сборника при сравнении

Назад Старт Отмена

После завершения проверки на экране появляется окно **Результат операции**, где перечислены позиции сметы, в которых выявлены какие-либо несоответствия со сплит-формой.

Результат операции

- ✘ Ресурс 91.18.01-508. Текущая стоимость НЕ соответствует эталону
- ✘ Позиция 2. 47-1. Текущая стоимость НЕ соответствует эталону

Сохранить... ОК

Локальная смета при этом автоматически переключается в специальный вид документа для анализа результатов проведенной экспертизы, где в колонке **Статус** разноцветные шарики-индикаторы обозначают результат сравнения ресурсов в смете с соответствующими ресурсами в сплит-форме. Кроме того, в строке ресурса выделяются красным цветом те данные, которые не совпадают со сплит-формой.

№ п.п.	Статус	Обоснование	Наименование	Ед. изм.	Стоимость единицы			Код индекса	Наименование индекса	Индекс				Индекс к СМР
					В базисных Сметная	В текущих ценах Сметная	Оптовая/ЭП			ОЭП	ЭМ	Ч	ЭПМ	
Раздел 1. Полы														
1		ГЭСр57-01-002-04 Приказ Министра России от 26.10.2022 №905/пр	Разборка покрытий полов: цементных толщиной 150 мм	100 м2		36 965,54	34 675,50							
		1-100-30 Средний разряд работы 3,0	чел.-ч	0,00	311,83	0,00								
		91.06.06-048 Подъемники одноконтровые, грузоп...	маш.час	37,32	48,14	298,77	1133	Подъемники		1,29				
		4-100-030 ОТМ(Этм) Средний разряд машинис...	чел.-ч		311,83									
		91.18.01-508 Компрессоры винтовые передвиг...	маш.час	115,43	110,00	0,00								
		Данные из эталона			118,89									
		91.21.10-002 Молотки отбойные пневматические...	маш.час	2,11	2,38	0,00								
		999-9900 Строительный мусор	т	0,00	0,00	0,00								
		Данные из эталона			860,51									
2		47-1	Погрузка в автотранспортное средство: мусор строительный с погрузкой вручную	т		800,00								
		Данные из эталона			860,51									
3		02-15-1-01-0004	Перевозка грузов I класса автомобилями-самосвалами грузоподъемностью до 15 т по дорогам с усовершенствованным (асфальтобетонным, цементобетонным, железобетонным, обработанным органическим вяжущим) дорожным покрытием на расстояние 4 км	т		92,33								
4		ГЭСН11-01-011-01	Устройство стяжек: цементных	100 м2		22 162,11	10 354,62							

А в нижеследующей розовой строке можно увидеть, какие *эталонные данные* содержатся в сплит-форме.

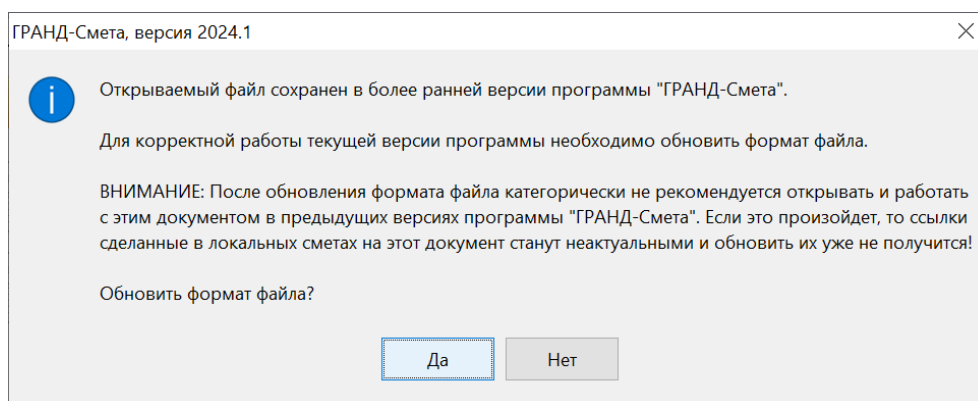
2. *Связь позиций конъюнктурного анализа с позициями локальной сметы с возможностью автоматического обновления данных*

Как известно, при отсутствии в ФГИС ЦС данных о сметных ценах в базисном или в текущем уровне цен на отдельные материальные ресурсы и оборудование следует определять их сметную стоимость по результатам *конъюнктурного анализа*. Программа «ГРАНД-Смета» позволяет составить конъюнктурный анализ в виде отдельного документа, из которого в дальнейшем можно скопировать в локальную смету позиции со стоимостью нужных материальных ресурсов.

Нередко возникает необходимость внесения изменений в ранее составленный конъюнктурный анализ, из которого в локальную смету уже были скопированы какие-либо позиции. Разумеется, после этого требуется обновить в смете соответствующие данные.

В программе «ГРАНД-Смета» версии 2024.1 реализована возможность выполнить такое обновление данных в автоматическом режиме – благодаря тому, что теперь в полученных после копирования позициях локальной сметы сохраняется связь с исходной позицией конъюнктурного анализа.

Следует иметь в виду, что в связи с появлением возможности сохранения в смете ссылок на позиции КА изменён внутренний формат документов с конъюнктурным анализом. При открытии «старых» документов с КА программой производится попытка обновить формат и на экране появляется следующее сообщение.



В случае положительного ответа формат документа обновляется и можно продолжить работу с ним. Если отказаться от обновления формата, то формирование связей станет невозможным.

Внимание: После обновления формата документа с конъюнктурным анализом категорически не рекомендуется открывать и работать с этим документом в предыдущих версиях программы «ГРАНД-Смета». Если это произойдёт, то ссылки, сделанные в локальных сметах на этот КА, станут неактуальными и обновить их уже не получится!

В локальной смете ссылка на позицию конъюнктурного анализа автоматически генерируется каждый раз при вставке в смету скопированной из КА позиции. Соответствующая информация отображается в окне с дополнительной информацией о позиции, в разделе **КАЦ**.

Дополнительная информация о позиции

№: 3.2 Обоснование: ТЦ_06.1.01.05_63_2374001765 Наименование: Кирпич желтый лицевой

Примечания: Измеритель: 1000 шт

Физобъем

- Вид работ
 - К-ты к НР и СП
- Коэффициенты
 - Сводка
 - Индексы
- Ресурс
 - Перевозка
 - Прочее
 - Итоги
 - Состав работ
 - Комментарии
 - Гиперссылки
 - Выполнение
 - КАЦ**
 - Поставщик

Конъюнктурный анализ цен

Данные позиции конъюнктурного анализа

Текущая отпускная цена за ед. изм. без НДС в руб.: 15 960,32

Стоимость перевозки без НДС в руб. за единицу измерения:

Заготовительно-складские расходы: 0% % руб.

Сметная цена без НДС в руб.: 15 960,32

Дата выставления цены: 04.08.2022

Примечания:

Связанный документ: Конъюнктурный анализ.gsfx

Обновить данные Открыть связанный документ

Предыдущая позиция Следующая позиция ОК

В том числе, в подразделе **Поставщик** приводятся данные согласно обосновывающему документу от производителя (поставщика), а также данные о поставщике.

Дополнительная информация о позиции

№: 3.2 Обоснование: ТЦ_06.1.01.05_63_2374001765 Наименование: Кирпич лицевой, цвет 016

Примечания: Измеритель: 1000 шт

Физобъем

- Вид работ
 - К-ты к НР и СП
- Коэффициенты
 - Сводка
 - Индексы
- Ресурс
 - Перевозка
 - Прочее
 - Итоги
 - Состав работ
 - Комментарии
 - Гиперссылки
 - Выполнение
 - КАЦ**
 - Поставщик**

Данные о поставщике

Наименование: ООО "ГУБСКИЙ КИРПИЧНЫЙ ЗАВОД"

Ссылка на сайт: <https://www.gubskiy-kirpich.ru/product/gladkij/kiprich-gubskij-keramicheskij-pustotelnyj-pshenichnyj-14nf>

ИНН: 2374001765 КПП: 237401001

Обосновывающий документ производителя/поставщика

Полное наименование строительного ресурса: Кирпич лицевой, цвет 016

Единица измерения строительного ресурса, затрат: 1000 шт

Текущая отпускная цена за единицу измерения с НДС в руб.: Ставка НДС: 20%

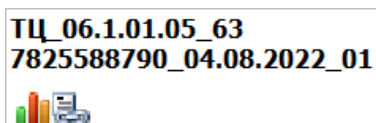
Предыдущая позиция Следующая позиция ОК

Кнопка **Открыть связанный документ** в разделе **КАЦ** позволяет моментально перейти на соответствующую исходную позицию конъюнктурного анализа. При нажатии здесь кнопки **Обновить данные** вся информация из этой исходной

позиции конъюнктурного анализа перезаписывается в текущую позицию локальной сметы.

А если нажать кнопку **Обновить данные** на панели инструментов на вкладке **Данные**, то перезапись информации из исходных позиций конъюнктурного анализа осуществляется во всех позициях локальной сметы, где сохранены необходимые для этого связи.

Заметим, что такие позиции со связями обозначаются в локальной смете специальным значком с изображением цепочки, который расположен под обоснованием позиции.



А рядом с ним можно увидеть другой специальный значок, обозначающий позиции сметы с признаком **Отсутствует в ФРСН**. Данная настройка расположена в окне с дополнительной информацией о позиции в разделе **Прочее**. Признак **Отсутствует в ФРСН** автоматически присваивается позициям сметы, скопированным из конъюнктурного анализа.

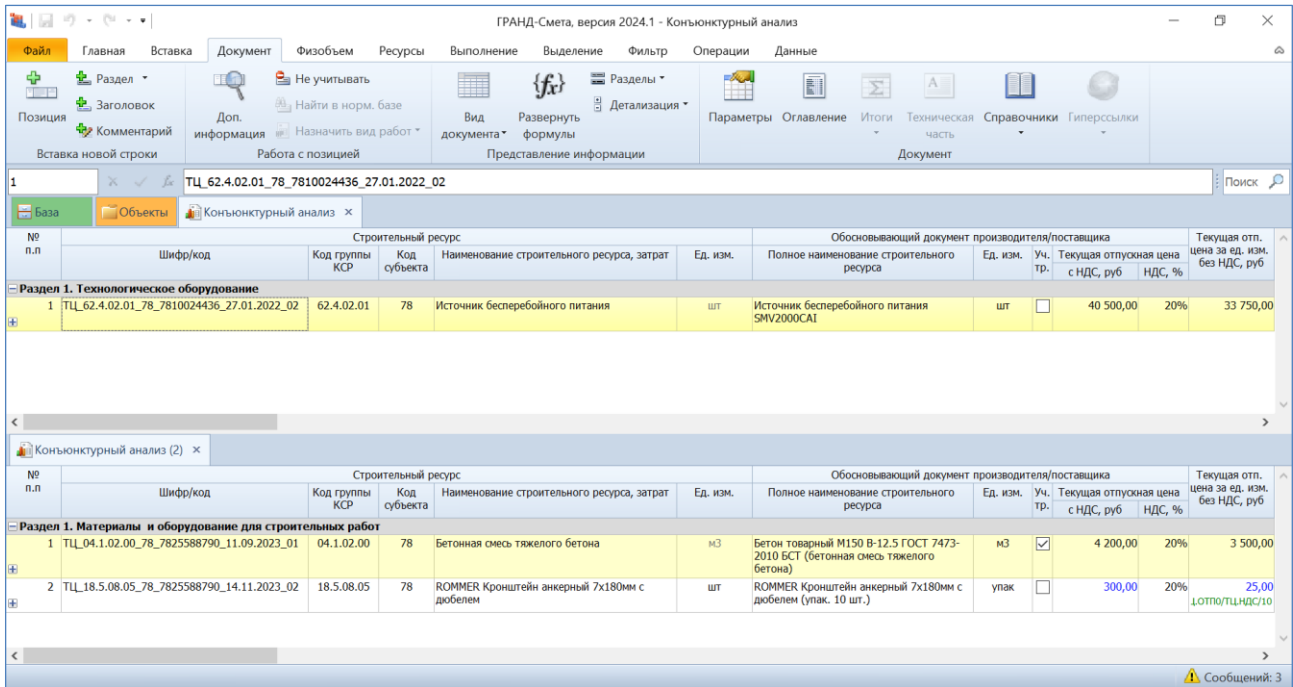
Оба этих обозначения добавлены в программе «ГРАНД-Смета» версии 2024.1.

3. Возможность объединения документов с конъюнктурным анализом

В программе «ГРАНД-Смета» версии 2024.1 добавлена возможность объединения нескольких документов с конъюнктурным анализом в один конъюнктурный анализ – в дополнение к уже давно реализованной в программе возможности объединения локальных смет. При этом позиции исходных документов последовательно добавляются друг за другом в новый документ, разделы следующего конъюнктурного анализа добавляются после предыдущего.

Рассмотрим пример, когда требуется объединить два документа с конъюнктурным анализом.

Что нового в программе «ГРАНД-Смета» версии 2024.1

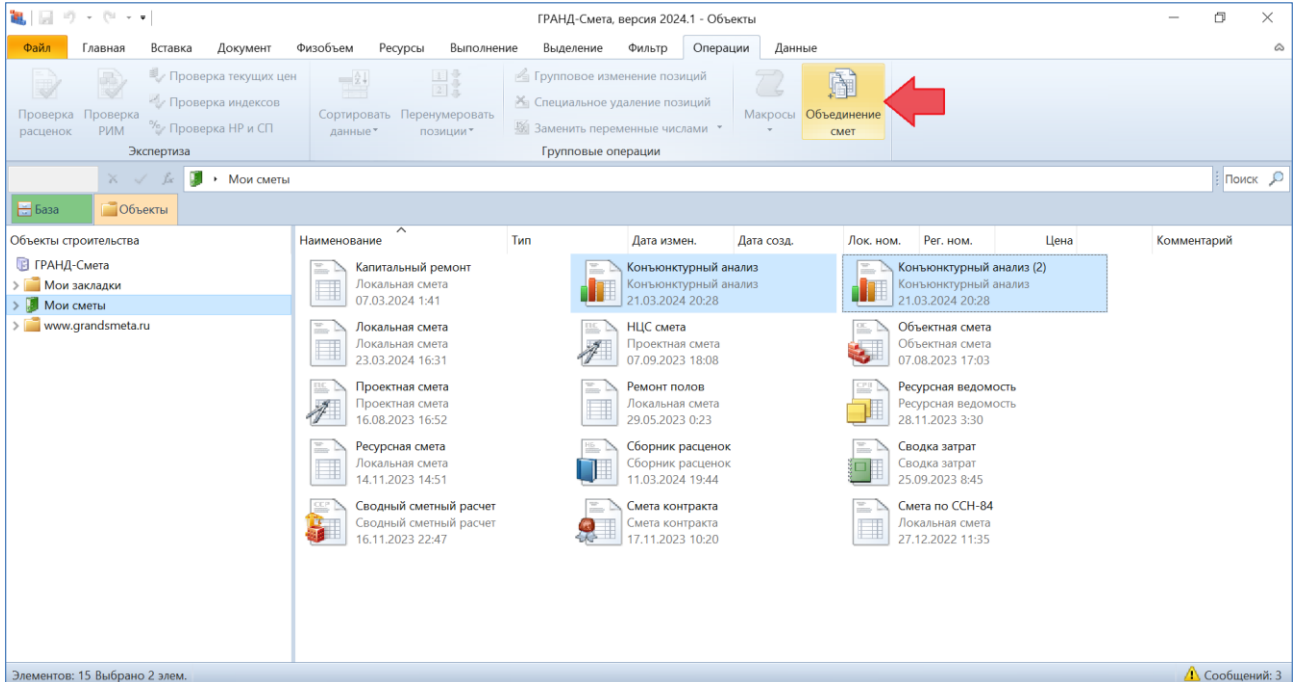


ГРАНД-Смета, версия 2024.1 - Конъюнктурный анализ

№ п.п.	Строительный ресурс				Обновляющий документ производителя/поставщика				Текущая отп. цена за ед. изм. без НДС, руб		
	Шифр/код	Код группы КСР	Код субъекта	Наименование строительного ресурса, затрат	Ед. изм.	Полное наименование строительного ресурса	Ед. изм.	Уч. тр.		Текущая отпускная цена с НДС, руб	НДС, %
Раздел 1. Технологическое оборудование											
1	ТЦ_62.4.02.01_78_7810024436_27.01.2022_02	62.4.02.01	78	Источник бесперебойного питания	шт	Источник бесперебойного питания SMV2000CA1	шт	<input type="checkbox"/>	40 500,00	20%	33 750,00

№ п.п.	Строительный ресурс				Обновляющий документ производителя/поставщика				Текущая отп. цена за ед. изм. без НДС, руб		
	Шифр/код	Код группы КСР	Код субъекта	Наименование строительного ресурса, затрат	Ед. изм.	Полное наименование строительного ресурса	Ед. изм.	Уч. тр.		Текущая отпускная цена с НДС, руб	НДС, %
Раздел 1. Материалы и оборудование для строительных работ											
1	ТЦ_04.1.02.00_78_7825588790_11.09.2023_01	04.1.02.00	78	Бетонная смесь тяжелого бетона	м3	Бетон товарный М150 В-12.5 ГОСТ 7473-2010 БСТ (бетонная смесь тяжелого бетона)	м3	<input checked="" type="checkbox"/>	4 200,00	20%	3 500,00
2	ТЦ_18.5.08.05_78_7825588790_14.11.2023_02	18.5.08.05	78	ROMMER Кронштейн анкерный 7x180мм с дюбелем	шт	ROMMER Кронштейн анкерный 7x180мм с дюбелем (упак. 10 шт.)	упак	<input type="checkbox"/>	300,00	20%	25,00

Для выполнения данной операции необходимо сначала выделить на вкладке **Объекты** нужные документы с конъюнктурным анализом, которые требуется объединить в один конъюнктурный анализ. Далее следует нажать кнопку **Объединение смет** на панели инструментов на вкладке **Операции**.



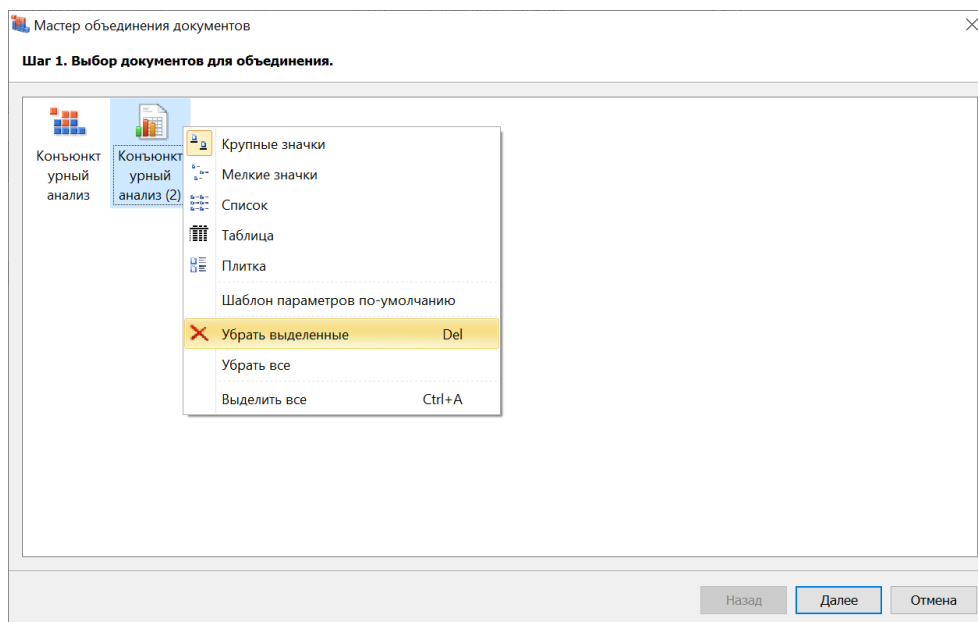
ГРАНД-Смета, версия 2024.1 - Объекты

Наименование	Тип	Дата измен.	Дата созд.	Лок. ном.	Рег. ном.	Цена	Комментарий
Капитальный ремонт Локальная смета 07.03.2024 1:41	Конъюнктурный анализ	21.03.2024	20:28	Конъюнктурный анализ (2)	21.03.2024	20:28	
Локальная смета 23.03.2024 16:31	НДС смета	07.09.2023	18:08	Объектная смета	07.08.2023	17:03	
Проектная смета 16.08.2023 16:52	Ремонт полов	29.05.2023	0:23	Ресурсная ведомость	28.11.2023	3:30	
Ресурсная смета Локальная смета 14.11.2023 14:51	Сборник расценок	11.03.2024	19:44	Сводка затрат	25.09.2023	8:45	
Сводный сметный расчет	Смета контракта	17.11.2023	10:20	Смета по ССН-84	27.12.2022	11:35	

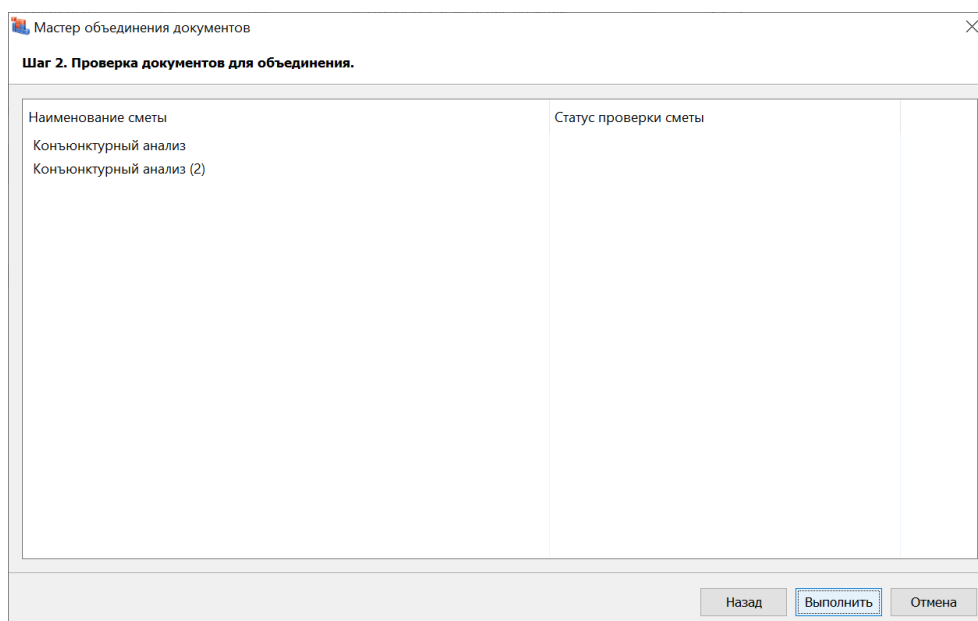
После нажатия кнопки запускается *Мастер объединения документов*.

На первом шаге осуществляется выбор документов для объединения. В окне сразу показываются те документы, которые были выделены в момент нажатия кнопки **Объединение смет**. Можно добавить сюда ещё какие-то документы,

перетаскивая их с нажатой левой кнопкой мыши – причём перетаскивать документы с конъюнктурным анализом можно не только из окна программы «ГРАНД-Смета», но и из проводника *Windows*. Лишние документы можно убрать из списка для объединения, если щелчком правой кнопки мыши вызвать контекстное меню и выбрать там команду **Убрать выделенные**.



После нажатия кнопки **Далее** на втором шаге выбранные документы проверяются на возможность их объединения.



После нажатия кнопки **Выполнить** начинается процесс объединения, в результате чего будет создан новый документ.

Что нового в программе «ГРАНД-Смета» версии 2024.1

ГРАНД-Смета, версия 2024.1 - Конъюнктурный анализ1

№ п.п.	Шифр/код	Строительный ресурс			Ед. изм.	Обновляющий документ производителя/поставщика			Текущая отпускная цена с НДС, руб	Текущая отпускная цена без НДС, руб
		Код группы КСР	Код субъекта	Наименование строительного ресурса, затрат		Полное наименование строительного ресурса	Ед. изм.	Уч. тр.		
Раздел 1. Технологическое оборудование										
1	ТЦ_62.4.02.01_78_7810024436_27.01.2022_02	62.4.02.01	78	Источник бесперебойного питания	шт	Источник бесперебойного питания SMV2000CAI	шт	40 500,00	20%	33 750,00
Раздел 2. Материалы и оборудование для строительных работ										
2	ТЦ_04.1.02.00_78_7825588790_11.09.2023_01	04.1.02.00	78	Бетонная смесь тяжелого бетона	м3	Бетон товарный М150 В-12.5 ГОСТ 7473-2010 БСТ (бетонная смесь тяжелого бетона)	м3	4 200,00	20%	3 500,00
3	ТЦ_18.5.08.05_78_7825588790_14.11.2023_02	18.5.08.05	78	ROMMER Кронштейн анкерный 7x180мм с дюбелем	шт	ROMMER Кронштейн анкерный 7x180мм с дюбелем (упак. 10 шт.)	упак	300,00	20%	25,00

Просматривая на экране объединённый конъюнктурный анализ, следует внимательно проверить результат объединения, а в завершение работы сохранить документ под нужным именем.

4. Новые возможности при работе с ведомостью ресурсов в смете

В программе «ГРАНД-Смета» версии 2024.1 добавлен ряд новых возможностей при работе с ведомостью ресурсов, которая отображается в отдельном окне при нажатии кнопки **Ресурсы в смете** на панели инструментов на вкладке **Ресурсы**.

ГРАНД-Смета, версия 2024.1 - Локальная смета

Ресурсы в смете

Ведомость ресурсов в документе - Мои сметы/Локальная смета

Параметры Редактирование и поиск

Отображаемые цены: Текущие, Базисные, ФОТ

Параметры ведомости: Диапазон, Подгруппы, Сортировка, Группировка, Опции

Режим ведомости: Стандартный, Ранжирование, Классы груза, Развернуть формулы

№ п.п.	Обоснование	Наименование	Ед. изм.	Общее количество	Стоимость		К-т удор. Ц2=Ц1*К	Кл. гру-за	Брутто На ед. кг	Общая Т
					В базисных ценах (Ц1) На единицу	В текущих ценах (Ц2) Всего				
Раздел 1. Земляные работы										
1	ГЭСН01-01-012-14	Разработка лотрожек и вместилищ групп грунта								
2	02-15-1-01-0005	Перевозка г. самосвалами по дорогам (асфальт)объём железобетонной органической покрытием 1								
		3-200-01 Инженер 1 категории	чел.-ч	10,8		563,39				6.084,61
		4-100-030 ОТМ(Этм) Средний разряд машинистов 3	чел.-ч	50,5665		311,83				26.490,50
		4-100-040 ОТМ(Этм) Средний разряд машинистов 4	чел.-ч	11,34485		351,13				5.689,49
		4-100-060 ОТМ(Этм) Средний разряд машинистов 6	чел.-ч	23,23289		471,67				10.958,26
		4-100-070 ОТМ(Этм) Средний разряд машинистов 7	чел.-ч	31,0576		503,12				15.625,20
		Итого по р								
Раздел 2. Стены										
3	ГЭСН08-02-001-01	Кладка стен простых при								
		Итого "Трудозатраты"				3 722 106,05				
Машины и механизмы										
		91.01.01-035 Бульдозеры, мощность 79 кВт (108 л.с.)	маш.час	10,34329	887,54	9 180,08	1 151,97			11 915,16
		91.01.05-089 Экоавтомобили однокошарные дизельные на гусеничном ходу, объём ковша 1,25 м3	маш.час	31,0576	1 524,72	47 354,14	2 035,84			63 228,30
		91.05.01-017 Краны башенные, грузоподъёмность 8 т	маш.час	12,8896	622,62	8 025,32	747,14	1,2		9 630,33

4.1. Два режима расчёта общих стоимостей ресурсов

При работе с ведомостью ресурсов можно выбрать один из двух режимов расчёта общих стоимостей ресурсов: **Суммирование данных с позиций локальной сметы** или **Умножение стоимости единицы ресурса на его количество**. Выбор осуществляется в выпадающем меню кнопки **Опции** на вкладке **Параметры**.

The screenshot shows the 'Parameters' tab in the software. The 'Options' button is highlighted with a red arrow. The dropdown menu is open, showing several options. The option 'Суммирование данных с позиций локальной сметы' (Summing data from local schedule positions) is selected and highlighted with a red arrow.

Диапазон: Вся смета				Общее количество	Брутто	
Обоснование	Наименование	Ед. изм.		На ед. кг	Общая т	
91.05.13-011	Автомобили бортовые, грузоподъемность до 10 т, с краном-манипулятором, грузоподъемность 3,7 т	маш.час	4,2			
91.06.06-048	Подъемники одномачтовые, грузоподъемность до 500 кг, высота подъема 45 м	маш.час	12,6825			
91.07.08-024	Растворосмесители передвижные, объем барабана 65 л	маш.час	37,884			
91.14.02-001	Автомобили бортовые, грузоподъемность до 5 т	маш.час	7,14485			
91.21.22-341	Рефлектометры оптические, рабочая длина волны 1310/1550/1625 нм	маш.час	3,69	89,64		330,27
Итого "Машины и механизмы"						95 381,69
Материалы						
01.1.02.10-1022	Хризотил (асбест хризотилковый), группа БК, марки БК-45, БК-30, БК-20, БК-5	т	0,1398264	27 848,97		3 894,02
01.3.01.07-0006	Спирт фурфуроловый	т	0,0835744	340 335,03		28 443,30
01.3.05.10-0001	Графит измельченный	т	1,0977176	79 593,35		87 371,02

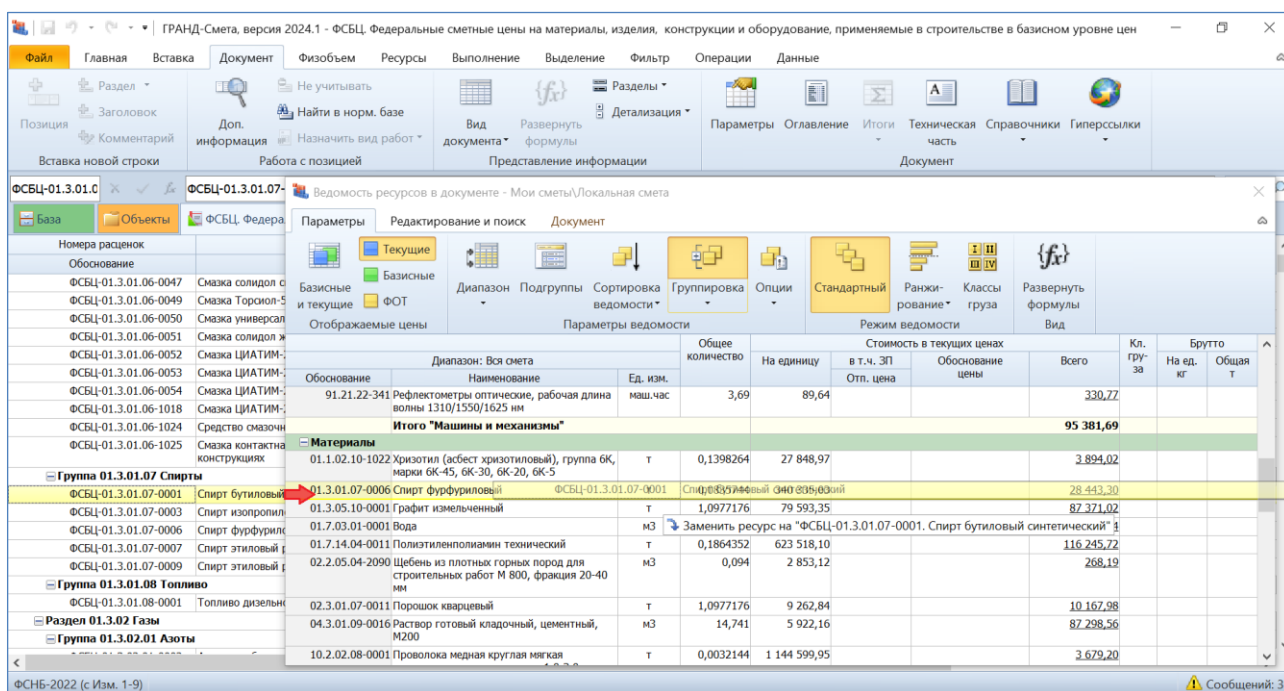
При выбранном режиме **Суммирование данных с позиций локальной сметы** общая стоимость по каждому ресурсу в ведомости получается путём суммирования его общих стоимостей в позициях сметы. Обращаем внимание, что в этом режиме расчёта общая стоимость ресурса может не совпадать со значением, которое получено путём прямого умножения общего количества ресурса на его стоимость единицы. При включении такого режима расчёта общая стоимость ресурса в соответствующих колонках ведомости (в базисных ценах и в текущих ценах) выводится *подчёркнутым шрифтом*.

При выбранном режиме **Умножение стоимости единицы ресурса на его количество** расчёт общей стоимости каждого ресурса производится путём прямого умножения общего количества ресурса на его стоимость единицы, отражённую в соответствующей колонке ведомости. В этом режиме расчёта общая стоимость одного или нескольких ресурсов в ведомости может отличаться от общей стоимости этих же ресурсов по смете, поскольку в таком случае коэффициенты к стоимости и округление в позициях не могут быть учтены.

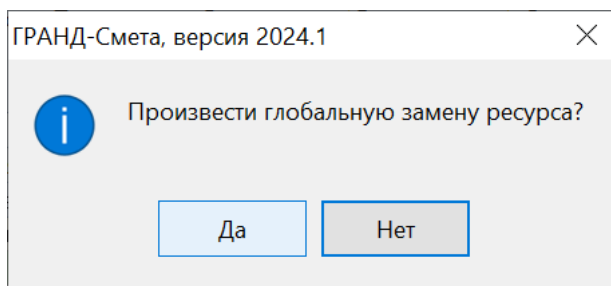
4.2. Глобальная замена ресурсов

Следует отметить, что в программе «ГРАНД-Смета» версии 2024.1 ведомость ресурсов (по одному разделу или по всей смете) нельзя увидеть в бланке сметы, раскрыв соответствующую группировку в конце списка позиций в документе. Теперь ведомость ресурсов можно отобразить только в отдельном окне при нажатии кнопки **Ресурсы в смете** на панели инструментов на вкладке **Ресурсы**.

При этом окно с ведомостью ресурсов больше не закрывается при переключении между вкладками документов, что позволяет одновременно открыть неограниченное количество окон с ведомостью ресурсов по разным сметам. Также это даёт удобную возможность для *глобальной замены* какого-либо ресурса сразу во всех позициях сметы – путём перетаскивания левой кнопкой мыши нужного ресурса из сборника сметных цен на заменяемый ресурс в окне с ведомостью ресурсов по смете.



Глобальная замена ресурса осуществляется в случае утвердительного ответа на появляющийся запрос.



5. При формировании шифра ресурса возможен поиск по наименованию расценок

Согласно Методике по приказу № 421/пр, материальным ресурсам, цена которых определена по результатам конъюнктурного анализа, присваивается шифр/код, состоящий из буквенного обозначения ТЦ и пяти групп цифр. Первая группа цифр соответствует коду группы КСР, к которой относится ресурс.

В программе «ГРАНД-Смета» предусмотрена возможность вызвать из контекстного меню позиции специальное отдельное окно для автоматического формирования необходимого шифра ресурса. При вводе в этом окне кода группы КСР можно нажать кнопку **Изменить** и открыть окно с информацией из Классификатора строительных ресурсов в используемой нормативной базе.

Ранее в окне для выбора кода группы КСР был предусмотрен поиск по ключевым словам только в оглавлении КСР. А в программе «ГРАНД-Смета» версии 2024.1 добавлена возможность поиска по наименованию отдельных позиций – данная опция включается и выключается нажатием кнопки **Искать в наименовании расценок**.

Шифр	Наименование	Измеритель	Код группы КСР
ФСНБ-2022 (с Изм. 1-8)			
КСР1 Классификатор строительных ресурсов (Материалы)			
Книга 01. Материалы для строительных и дорожных работ 01.0.00.00			
Часть 01.1. Материалы, изделия и конструкции хризотилсодержащие 01.1.00.00			
Раздел 01.1.01. Материалы, изделия и конструкции хризотилсодержащие 01.1.01.00			
Группа 01.1.01.09. Шнуры асбестовые 01.1.01.09			
КСР1-01.1.01.09-0021	Шнур асбестовый общего назначения ШАОН, диаметр 0,7 мм	т	01.1.01.09
КСР1-23.99.11.130.01.1.01.09-0021-000	Шнур асбестовый общего назначения ШАОН, диаметр 0,7 мм	т	01.1.01.09
КСР1-01.1.01.09-0022	Шнур асбестовый общего назначения ШАОН, диаметр 1,0-1,5 мм	т	01.1.01.09
КСР1-23.99.11.130.01.1.01.09-0022-000	Шнур асбестовый общего назначения ШАОН, диаметр 1,0-1,5 мм	т	01.1.01.09
КСР1-01.1.01.09-0023	Шнур асбестовый общего назначения ШАОН, диаметр 2,0-2,5 мм	т	01.1.01.09
КСР1-23.99.11.130.01.1.01.09-0023-000	Шнур асбестовый общего назначения ШАОН, диаметр 2,0-2,5 мм	т	01.1.01.09
КСР1-01.1.01.09-0024	Шнур асбестовый общего назначения ШАОН, диаметр 3-6 мм	т	01.1.01.09
КСР1-23.99.11.130.01.1.01.09-0024-000	Шнур асбестовый общего назначения ШАОН, диаметр 3-6 мм	т	01.1.01.09
КСР1-01.1.01.09-0026	Шнур асбестовый общего назначения ШАОН, диаметр 8-10 мм	т	01.1.01.09
КСР1-23.99.11.130.01.1.01.09-0026-000	Шнур асбестовый общего назначения ШАОН, диаметр 8-10 мм	т	01.1.01.09
КСР1-01.1.01.09-0028	Шнур асбестовый общего назначения ШАОН, диаметр 12 мм	т	01.1.01.09
КСР1-23.99.11.130.01.1.01.09-0028-000	Шнур асбестовый общего назначения ШАОН, диаметр 12 мм	т	01.1.01.09
КСР1-01.1.01.09-0029	Шнур асбестовый общего назначения ШАОН, диаметр 15 мм	т	01.1.01.09

6. При обновлении и пересчёте позиций в локальной смете возможность сохранения дополнительной перевозки и массы брутто для материалов

В программе «ГРАНД-Смета» версии 2024.1 появилась новая опция, позволяющая при обновлении и пересчёте позиций в локальной смете не изменять массу брутто для материалов. Кроме того, добавленная по ресурсам информация с расчётом стоимости *дополнительной перевозки* очищается только при включённой опции **Восстановить ресурсную часть позиций**.

А если позиции сметы обновляются без восстановления ресурсной части, то расчёт стоимости *дополнительной перевозки* будет полностью сохранён.

Обновление и пересчет позиций в локальной смете

Прочие параметры

Параметры обновления данных

- Не изменять наименования позиций в смете
- Не изменять коэффициенты зимних удорожаний
- Восстановить ресурсную часть позиций
- Восстановить коэффициенты относительной стоимости
- Пересчитывать физ.объемы при изменении единицы измерения позиции
- Не изменять массу брутто для материалов

Параметры поиска

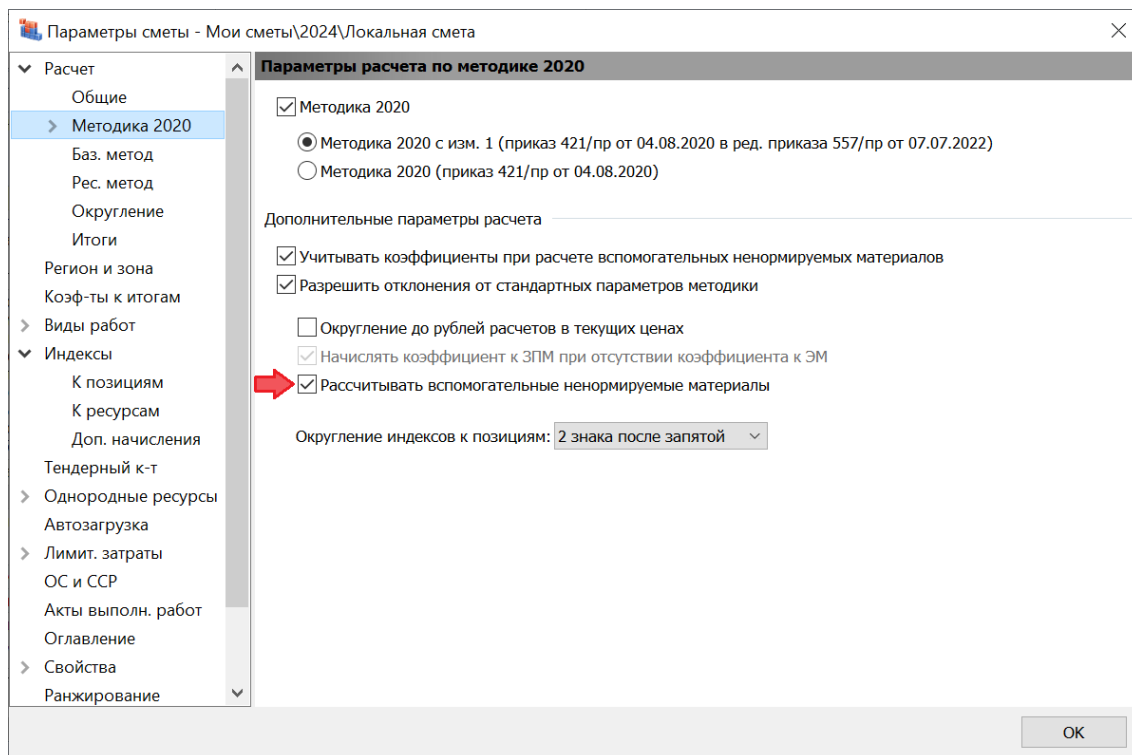
- Расширенный поиск позиций-материалов в нормативной базе

Назад Пересчет Отмена

7. Возможность отключать в локальной смете расчёт вспомогательных ненормируемых материалов

В программе «ГРАНД-Смета» версии 2024.1 добавлена специальная настройка в параметрах локальной сметы, определяющая необходимость расчёта в локальной смете стоимости *вспомогательных ненормируемых материальных ресурсов*. Данная настройка расположена в окне с параметрами сметы, в разделе **Расчет – Методика 2020**, в группе **Дополнительные параметры расчета**.

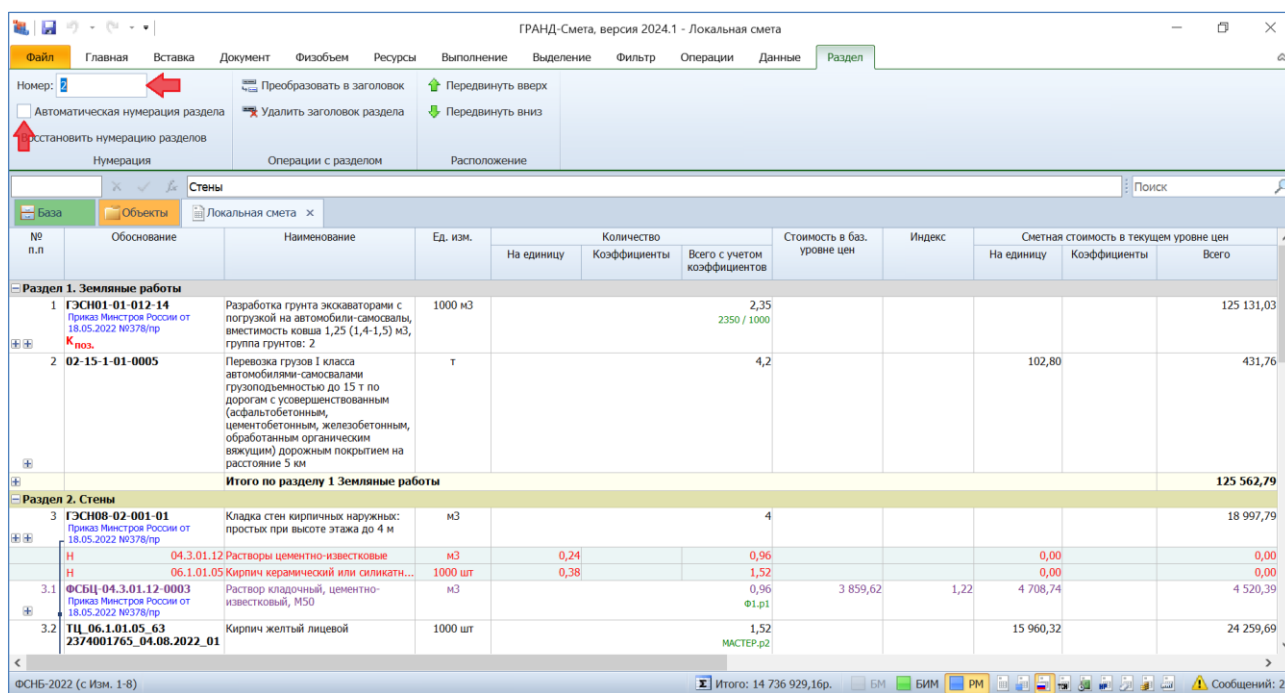
Сначала здесь необходимо включить опцию (установить флажок) **Разрешить отклонения от стандартных параметров методики**. В результате становятся доступны для корректировки расположенные ниже настройки, в том числе опция **Рассчитывать вспомогательные ненормируемые материалы**.



8. Возможность изменить номер раздела на произвольный не занятый

В программе «ГРАНД-Смета» версии 2024.1 на панели инструментов появилась новая вкладка **Раздел**, где собраны все команды для выполнения тех или иных действий с заголовками разделов в локальной смете. Заметим, что вкладка **Раздел** является контекстно зависимой и становится доступна для использования только в тот момент, когда в локальной смете курсор установлен на заголовке какого-либо раздела.

Что нового в программе «ГРАНД-Смета» версии 2024.1



The screenshot shows the 'Раздел' (Section) menu with the following options: 'Автоматическая нумерация раздела' (Automatic section numbering), 'Восстановить нумерацию разделов' (Restore section numbering), 'Преобразовать в заголовок' (Convert to header), 'Удалить заголовок раздела' (Delete section header), 'Передвинуть вверх' (Move up), and 'Передвинуть вниз' (Move down). The table below shows the following data:

№ п.п.	Обоснование	Наименование	Ед. изм.	Количество		Стоимость в баз. уровне цен	Индекс	Сметная стоимость в текущем уровне цен	
				На единицу	Всего с учетом коэффициентов			На единицу	Всего
Раздел 1. Земляные работы									
1	ГЭСН01-01-012-14 Приказ Минстроя России от 18.05.2022 №378/пр К.роз.	Разработка грунта экскаваторами с погрузкой на автомобили-самосвалы, вместимость ковша 1,25 (1,4-1,5) м3, группа грунтов: 2	1000 м3		2,35 2350 / 1000				125 131,03
2	02-15-1-01-0005	Перевозка грузов I класса автомобилями-самосвалами грузоподъемностью до 15 т по дорогам с усовершенствованным (асфальтобетонным, цементобетонным, железобетонным, обработанным органическим вяжущим) дорожным покрытием на расстояние 5 км	т		4,2			102,80	431,76
Итого по разделу 1 Земляные работы									
125 562,79									
Раздел 2. Стены									
3	ГЭСН08-02-001-01 Приказ Минстроя России от 18.05.2022 №378/пр	Кладка стен кирпичных наружных: простые при высоте этажа до 4 м	м3		4				18 997,79
Н	04.3.01.12	Растворы цементно-известковые	м3	0,24	0,96			0,00	0,00
Н	06.1.01.05	Кирпич керамический или силикатный	1000 шт	0,38	1,52			0,00	0,00
3.1	ФСБСН-04.3.01.12-0003 Приказ Минстроя России от 18.05.2022 №378/пр	Раствор кладочный, цементно-известковый, М50	м3		0,96 01,01	3 859,62	1,22	4 708,74	4 520,39
3.2	ТС_06.1.01.05_63 2374001765_04.08.2022_01	Кирпич желтый лицевой	1000 шт		1,52 МАСТЕР.p2			15 960,32	24 259,69

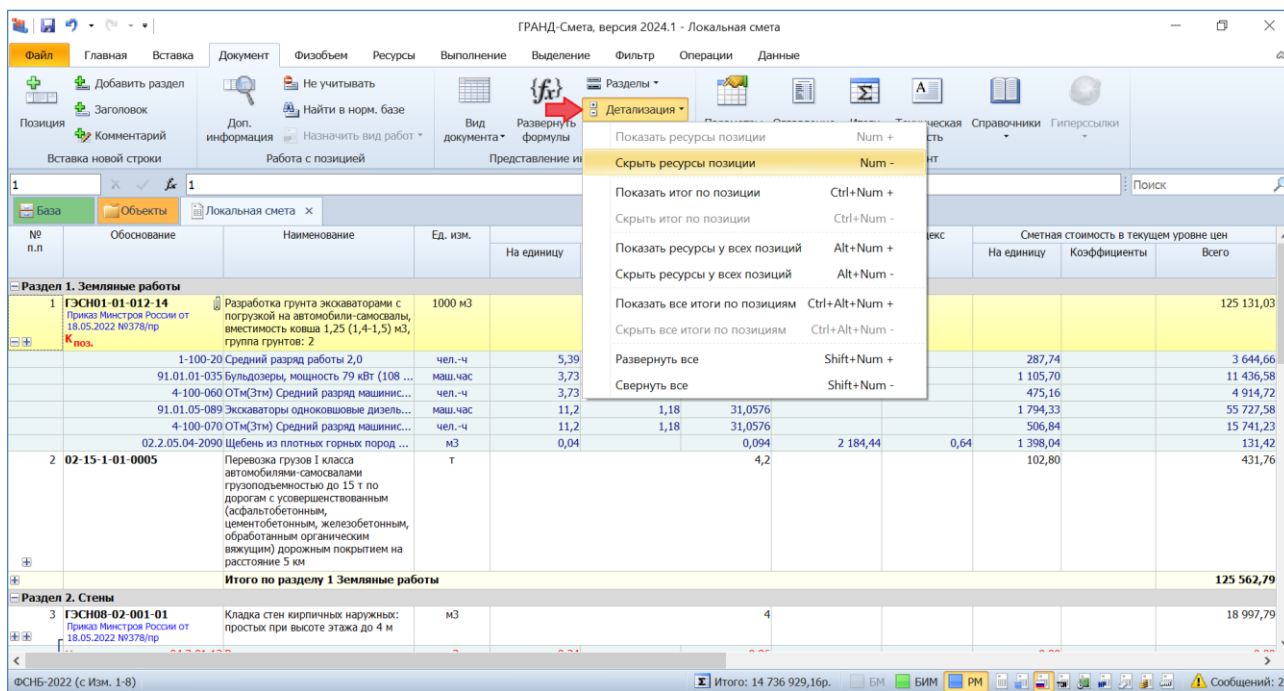
При этом наряду с ранее имевшимися командами (**Преобразовать в заголовок**, **Удалить заголовок раздела**, **Передвинуть вверх**, **Передвинуть вниз**) здесь предусмотрена новая возможность, добавленная в версии 2024.1: при отключённой опции **Автоматическая нумерация раздела** можно изменить номер раздела на произвольный не занятый. Также здесь можно воспользоваться кнопкой **Восстановить нумерацию разделов**.

9. Новая единая команда для быстрого просмотра дополнительной информации по позициям документа

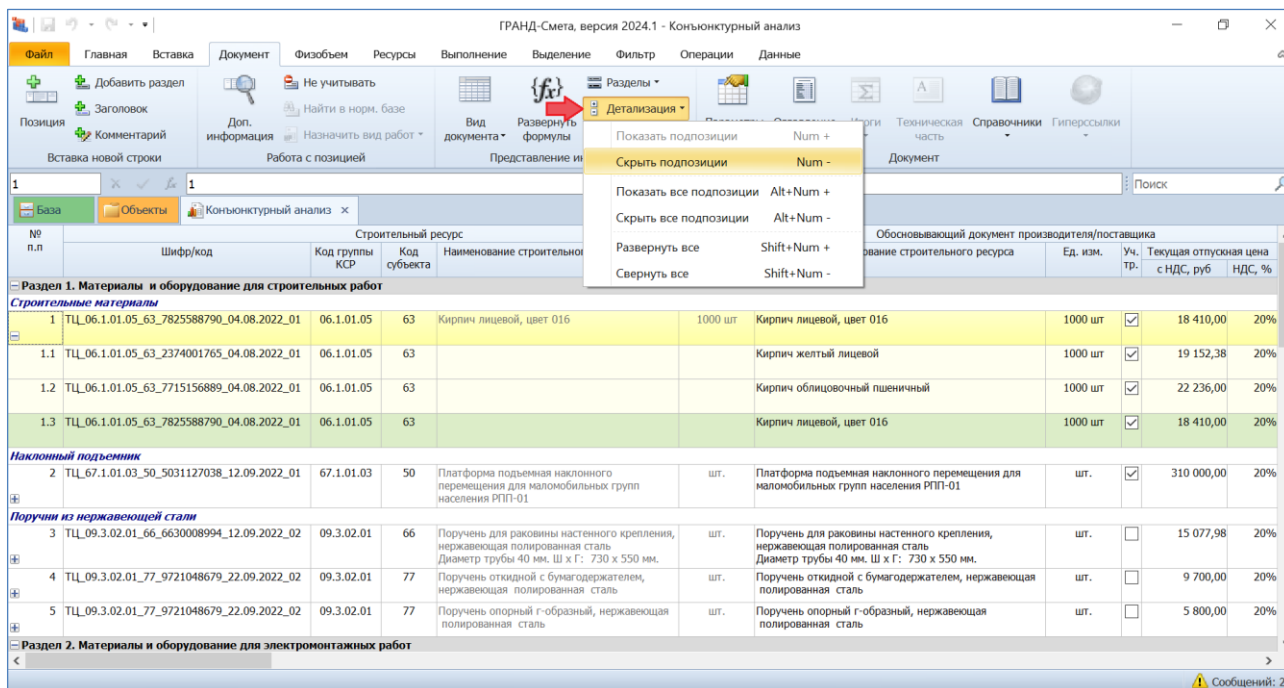
В программе «ГРАНД-Смета» версии 2024.1 на панели инструментов на вкладке **Документ** появилась новая кнопка с выпадающим меню **Детализация**, где перечислены все команды, позволяющие показать или скрыть какую-либо дополнительную информацию по позициям документа. Причём набор этих команд зависит от типа открытого в данный момент документа: локальная смета, конъюнктурный анализ и т. д.

Например, при работе с локальной сметой при помощи кнопки **Детализация** можно показать или скрыть ресурсы позиции, итог по позиции (в обоих случаях для текущей выделенной позиции сметы), а также ресурсы и итоги сразу по всем позициям сметы.

Что нового в программе «ГРАНД-Смета» версии 2024.1



А при работе с конъюнктурным анализом при помощи кнопки **Детализация** можно показать или скрыть подпозиции (то есть, вложенные позиции) либо для текущей выделенной позиции, либо сразу по всем позициям документа.

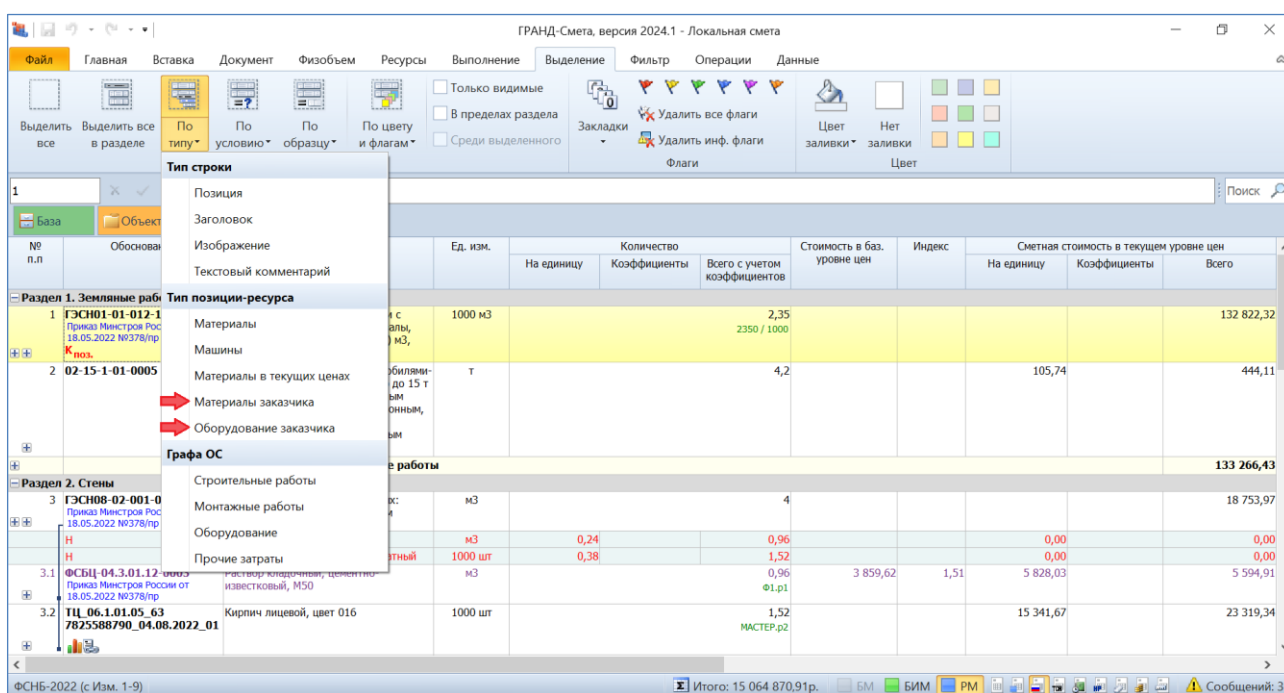


10. Выделение в локальной смете материалов и оборудования заказчика, позиций с ненулевым физобъёмом и позиций, отсутствующих в ФРСН

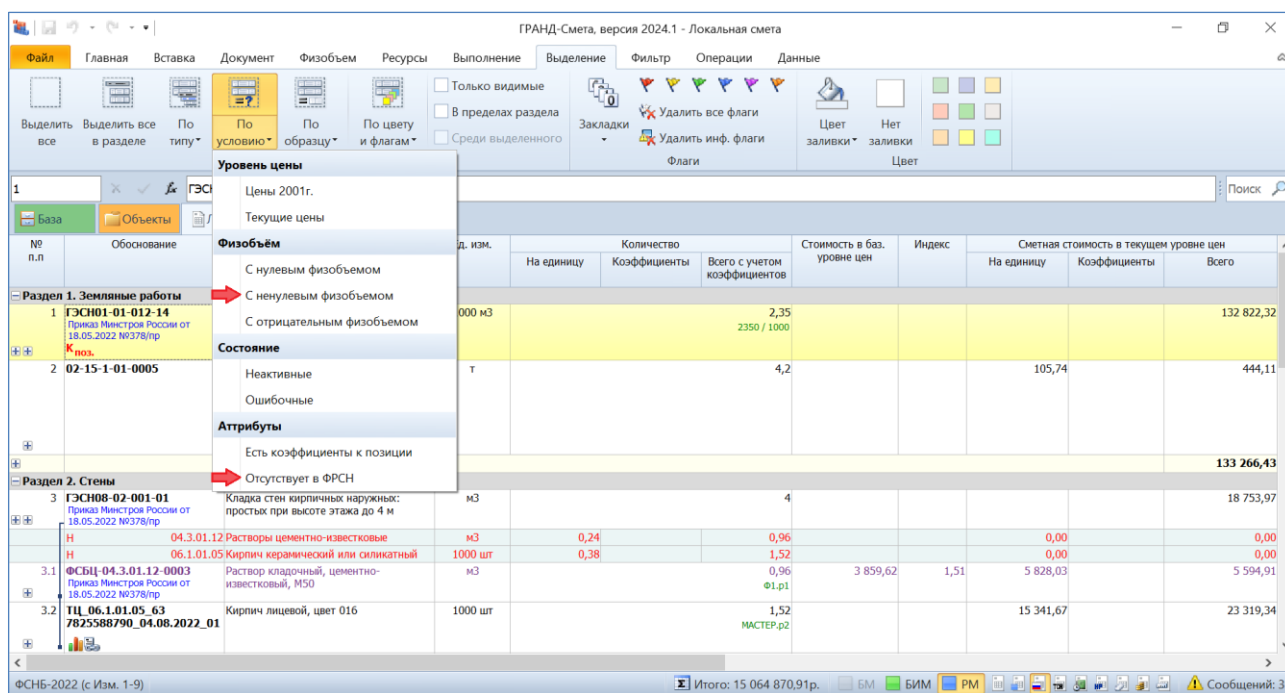
В программе «ГРАНД-Смета» предусмотрены различные возможности для того, чтобы автоматически выделять в локальной смете позиции с определёнными

свойствами. Это позволяет выполнять с такими позициями доступные в программе групповые операции. Нужные кнопки расположены на панели инструментов на вкладке **Выделение**.

В программе «ГРАНД-Смета» версии 2024.1 часть условий для выделения позиций перенесена в новую кнопку с выпадающим меню **По типу**, при этом здесь появились дополнительные возможности: автоматически выделить в смете сразу все позиции, которые представляют собой материалы или оборудование заказчика.



Другие предусмотренные в программе варианты для выделения позиций сметы по тому или иному условию можно выбрать при помощи кнопки с выпадающим меню **По условию**, при этом в программе «ГРАНД-Смета» версии 2024.1 и здесь появились дополнительные возможности: автоматически выделить в смете сразу все позиции с ненулевым физобъёмом, а также все позиции с признаком **Отсутствует в ФРСН**.



11. Выделение позиций по цвету заливки и флагам

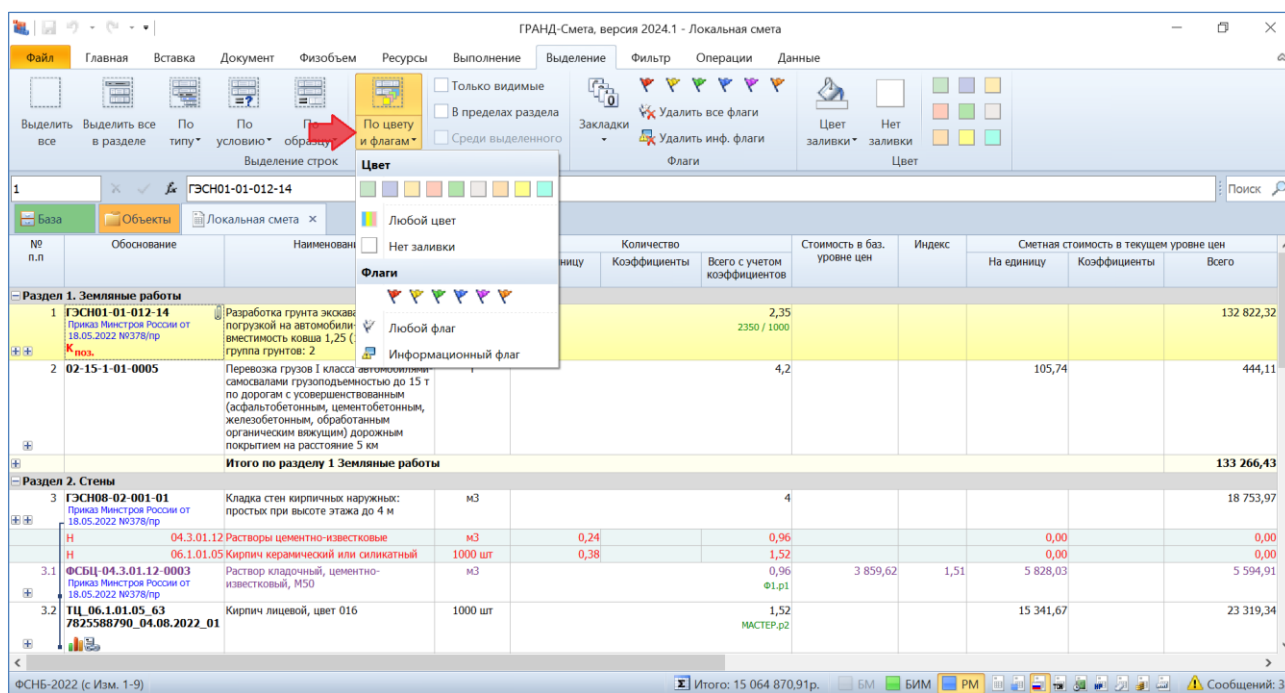
В программе «ГРАНД-Смета» предусмотрена возможность визуального выделения позиций сметы. Это бывает полезно для наглядного представления документа на экране, чтобы подчеркнуть особую роль отдельных позиций. Нужные кнопки расположены на панели инструментов на вкладке **Выделение**.

Во-первых, на позицию можно установить такой специальный признак, как *флаг* (шесть кнопок с флагами разного цвета в группе команд **Флаги**). Наряду с пометкой позиции сметы при помощи флага, также можно целиком закрасить позицию каким-либо цветом (девять квадратных кнопок разного цвета в группе команд **Цвет**).

В программе «ГРАНД-Смета» версии 2024.1 на панели инструментов на вкладке **Выделение** появилась новая кнопка с выпадающим меню **По цвету и флагам**. Эта команда работает аналогично расположенным рядом с ней командам **По типу** и **По условию**: автоматически выделяет в смете сразу все позиции с указанным общим признаком, чтобы в дальнейшем можно было выполнить с ними какую-либо групповую операцию.

Новая кнопка **По цвету и флагам** позволяет автоматически выделить в смете сразу все позиции, закрашенные цветом (конкретным или любым), либо сразу все позиции, на которые установлен флаг (конкретного цвета или любой).

Что нового в программе «ГРАНД-Смета» версии 2024.1

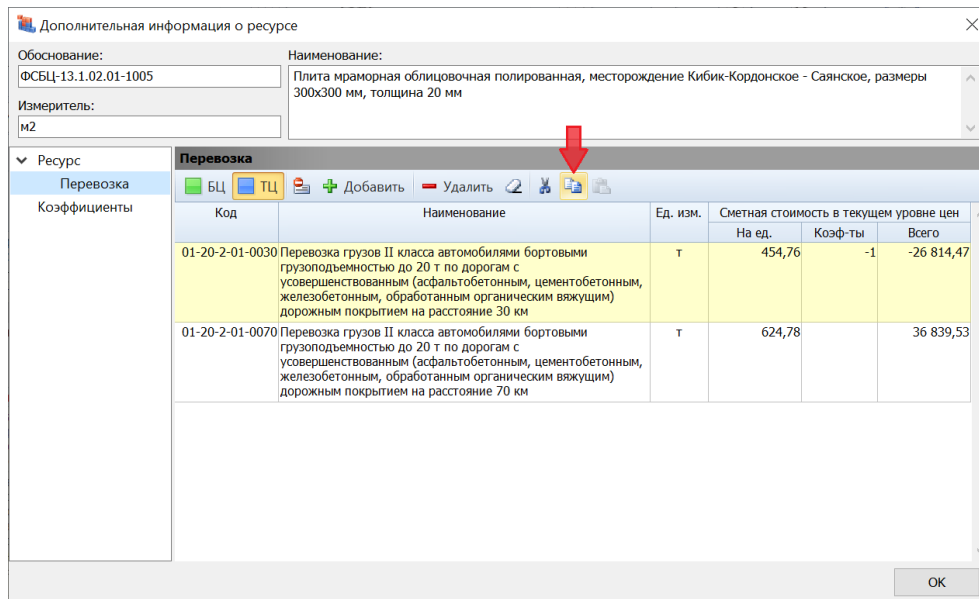


12. Возможность вставки скопированной дополнительной перевозки сразу в несколько ресурсов в смете

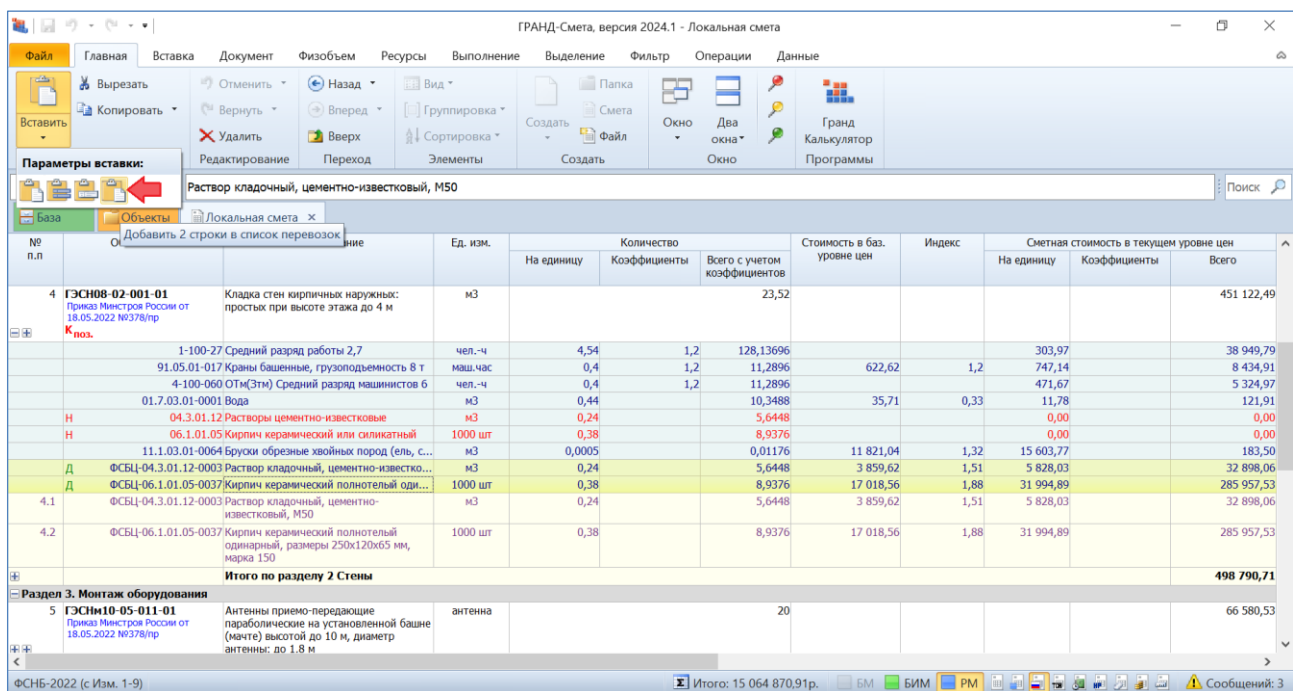
Если в окне с дополнительной информацией о ресурсе (раздел **Ресурс**, подраздел **Перевозка**) добавлены позиции для расчёта стоимости дополнительной перевозки данного ресурса, то нередко возникает потребность повторить тот же самый расчёт для других ресурсов в смете. В программе «ГРАНД-Смета» версии 2024.1 это можно сделать максимально быстро и эффективно.

Сначала необходимо стандартным образом скопировать имеющиеся строки для расчёта стоимости дополнительной перевозки.

Что нового в программе «ГРАНД-Смета» версии 2024.1



Далее остаётся только выделить в смете группу ресурсов, где этот расчёт требуется повторить, после чего воспользоваться специальной командой в выпадающем меню кнопки **Вставить**, которая расположена на панели инструментов на вкладке **Главная**.

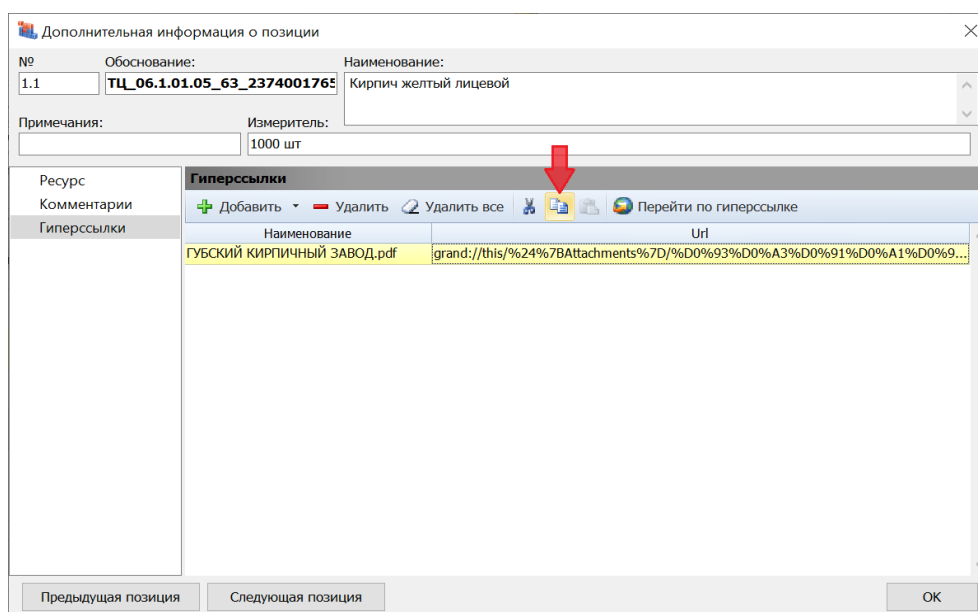


При выборе нужной команды в выпадающем меню кнопки **Вставить** можно ориентироваться по всплывающей подсказке, где должно быть написано о добавлении в *список перевозок*.

13. Возможность вставки скопированной ссылки на обосновывающий документ сразу в несколько позиций конъюнктурного анализа

Если в окне с дополнительной информацией о позиции конъюнктурного анализа, в разделе **Гиперссылки**, добавлена строка со ссылкой на файл с обосновывающим документом, то нередко возникает потребность повторить ту же самую ссылку в других позициях документа. В программе «ГРАНД-Смета» версии 2024.1 это можно сделать максимально быстро и эффективно.

Сначала необходимо стандартным образом скопировать имеющуюся строку с нужной ссылкой.



Далее остаётся только выделить в документе группу позиций, где эту ссылку требуется повторить, после чего воспользоваться специальной командой в выпадающем меню кнопки **Вставить**, которая расположена на панели инструментов на вкладке **Главная**.

Что нового в программе «ГРАНД-Смета» версии 2024.1

№ п.п.	Шифр/код	Код группы КСР	Код субъекта	Наименование строительного ресурса, затрат	Ед. изм.	Полное наименование строительного ресурса	Ед. изм.	Уч. тр.	Текущая отпускная цена с НДС, руб	НДС, %
Наклонный подъемник										
2	ТЦ_67.1.01.03_50_5031127038_12.09.2022_01	67.1.01.03	50	Платформа подъемная наклонного перемещения для маломобильных групп населения РПП-01	шт.	Платформа подъемная наклонного перемещения для маломобильных групп населения РПП-01	шт.	<input checked="" type="checkbox"/>	310 000,00	20%
2.1	ТЦ_67.1.01.03_50_5031127038_12.09.2022_01	67.1.01.03	50			Платформа подъемная наклонного перемещения для маломобильных групп населения РПП-01	шт.	<input checked="" type="checkbox"/>	310 000,00	20%
2.2	ТЦ_67.1.01.03_77_7728858911_13.09.2022_01	67.1.01.03	77			Платформа подъемная наклонного перемещения для маломобильных групп населения РПМ-01 (УР)	шт.	<input checked="" type="checkbox"/>	372 000,00	20%
2.3	ТЦ_67.1.01.03_63_6324017492_22.09.2022_02	67.1.01.03	63			Платформа подъемная наклонного перемещения для маломобильных групп населения РПМ-01 (УР)	шт.	<input type="checkbox"/>	468 480,00	20%
Раздел 2. Материалы и оборудование для электромонтажных работ										
Светильник в подвесной потолок										
3	ТЦ_20.3.03.07_35_7714420980_28.09.2022_01	20.3.03.07	35	Светильник светодиодный ЭРА Армстронг 595x595 36Вт 3000Лм 6500К призма, белый	шт.	Светильник светодиодный ЭРА Армстронг 595x595 36Вт 3000Лм 6500К призма, белый	шт.	<input checked="" type="checkbox"/>	824,83	20%
3.1	ТЦ_20.3.03.07_35_7714420980_28.09.2022_01	20.3.03.07	35			Светильник светодиодный ЭРА Армстронг 595x595 36Вт 3000Лм 6500К призма, белый	шт.	<input checked="" type="checkbox"/>	824,83	20%
3.2	ТЦ_20.3.03.07_35_3525394791_08.09.2022_01	20.3.03.07	35			Светильник светодиодный ЭРА Армстронг 595x595 36Вт 3000Лм 6500К призма, белый	шт.	<input checked="" type="checkbox"/>	838,30	20%
3.3	ТЦ_20.3.03.07_29_2901104866_19.09.2022_01	20.3.03.07	29			Светильник светодиодный ЭРА Армстронг 595x595 36Вт 3000Лм 6500К призма, белый	шт.	<input checked="" type="checkbox"/>	1 056,90	20%
Уличный светильник										
4	ТЦ_20.3.03.07_35_3525394791_08.09.2022_01	20.3.03.07	35	Пржектор светодиодный 20Вт 6500К IP65 1600лм с датчиком движения и фотосенсором	шт.	Пржектор светодиодный 20Вт 6500К IP65 1600лм с датчиком движения и фотосенсором	шт.	<input checked="" type="checkbox"/>	680,60	20%

При выборе нужной команды в выпадающем меню кнопки **Вставить** можно ориентироваться по всплывающей подсказке, где должно быть написано о добавлении в *список гиперссылок*.

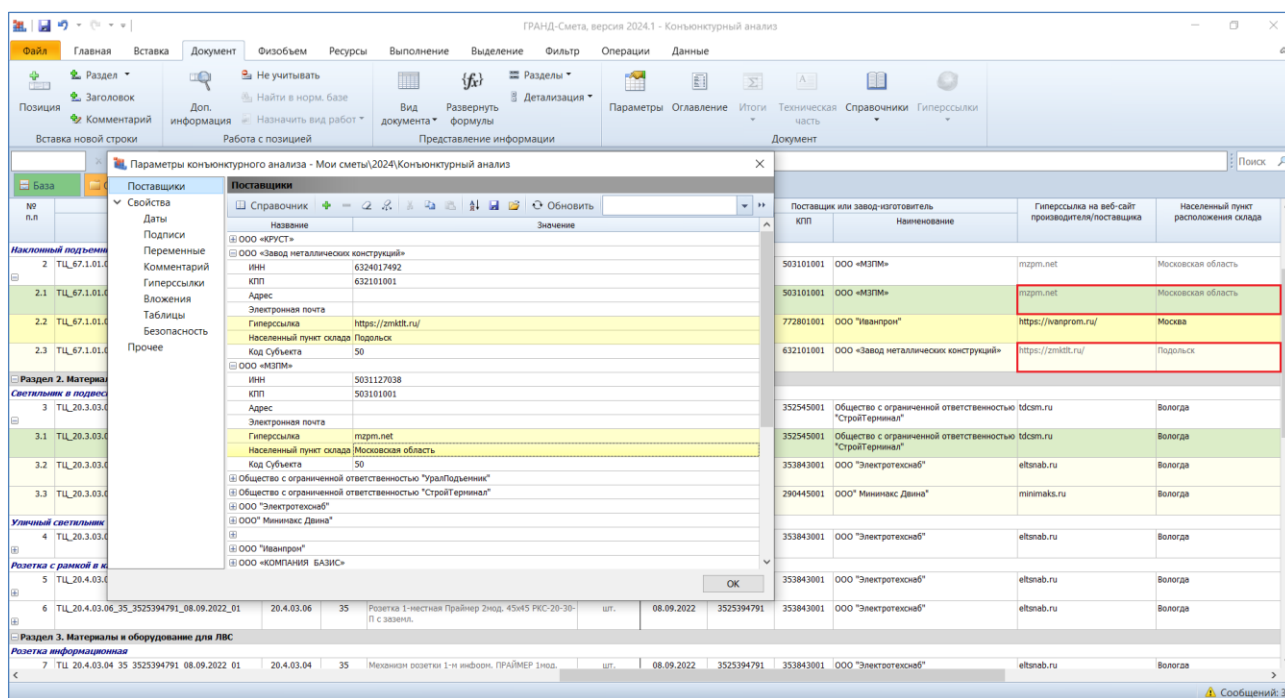
14. Возможность использования общей гиперссылки на сайт и единого склада поставщика для всех его ценовых предложений

В программе «ГРАНД-Смета» версии 2024.1 добавлены дополнительные возможности при составлении конъюнктурного анализа для ускоренного заполнения необходимых данных о производителе или поставщике строительных материалов для всех его ценовых предложений по конкретным ресурсам.

Если у вложенной позиции в документе не указана в соответствующей колонке гиперссылка на веб-сайт поставщика, то будет использована общая гиперссылка, заданная для этого поставщика в списке поставщиков в окне с параметрами документа.

Аналогичным образом, если у вложенной позиции в документе не указан в соответствующей колонке населённый пункт расположения склада поставщика, то будет использована информация о едином складе, заданная для этого поставщика в списке поставщиков в окне с параметрами документа.

Что нового в программе «ГРАНД-Смета» версии 2024.1



Данные о поставщике, взятые в конъюнктурном анализе из параметров документа, отображаются в колонках бледно-серым цветом.

15. В ОС и ССР добавлена информация о величине ФОТ в разрезе граф объектной сметы

В программе «ГРАНД-Смета» версии 2024.1 добавлены дополнительные данные в структуру объектной сметы (сводного сметного расчёта). Сумма средств на оплату труда по каждой строке документа теперь раскрывается, в том числе, по следующим графам: строительные работы (СР), монтажные работы (МР), прочие затраты (ПР). А если в параметрах документа, в разделе **Горные работы**, сделана настройка, чтобы выделять горные работы, то в отдельной колонке будут показаны также средства на оплату труда по горным работам (ГР).

Что нового в программе «ГРАНД-Смета» версии 2024.1

№ п.п.	Номера сметных расчетов и смет	Наименование работ и затрат	Сметная стоимость, тыс.руб				Средства на оплату труда, тыс.руб		
			строительных работ	монтажных работ	оборудования, мебели, инвентаря	прочих затрат	Всего	В том числе по графам ОС	
						Всего	СР	МР	ПР
Глава 1. Подготовка территории строительства, реконструкции, капитального ремонта									
1	01-01	Вывоз инженерных сетей (водопровод и канализация)	412,35			412,35	0,02		
2	01-04	Вырубка деревьев	3 109,23			3 109,23	102,32		
Итого по главе 1. "Подготовка территории строительства, реконструкции, капитального ремонта"			3 521,58			3 521,58	102,34		
Глава 2. Основные объекты строительства, реконструкции, капитального ремонта									
3	02-01	Многоквартирный жилой дом (1-секционный)	298 460,87		516,65	298 977,52	18 895,22		
Итого по главе 2. "Основные объекты строительства, реконструкции, капитального ремонта"			298 460,87		516,65	298 977,52	18 895,22		
Глава 3. Объекты подсобного и обслуживающего назначения									
Глава 4. Объекты энергетического хозяйства									
Глава 5. Объекты транспортного хозяйства и связи									
Глава 6. Наружные сети и сооружения водоснабжения, водоотведения, теплоснабжения и газоснабжения									
Глава 7. Благоустройство и озеленение территории									
4	07-01	Благоустройство территории	1 423,17			1 423,17	189,99		
5	07-03	Установка малых архитектурных форм	19,95			19,95	2,9		
Итого по главе 7. "Благоустройство и озеленение территории"			1 443,12			1 443,12	192,89		

16. В ОС и ССР добавлена возможность скрытия колонок со справочными данными

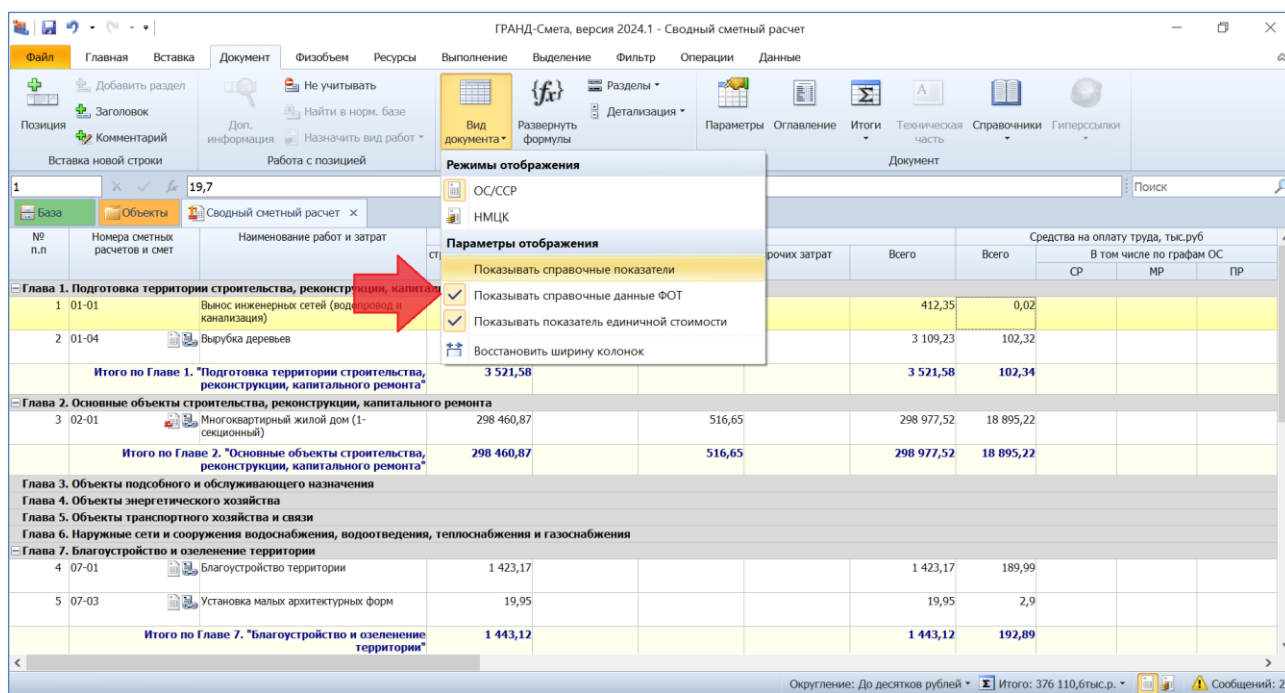
В программе «ГРАНД-Смета» версии 2024.1 добавлена возможность при работе с объектной сметой (сводным сметным расчётом) регулировать отображение в документе на экране колонок со справочными данными.

Прежде всего, это касается группы колонок со справочными показателями, которые требуются для формирования по объектной смете или сводному сметному расчёту Таблицы 2 в составе *сводки затрат* согласно Приложению № 7 к Методике по приказу № 421/пр: прямые затраты, в том числе оплата труда рабочих, стоимость эксплуатации машин, оплата труда машинистов, материалы и перевозка, а также накладные расходы и сметная прибыль.

Кроме того, аналогичным образом можно показать или скрыть в документе на экране колонки со справочными данными ФОТ (об этих новых колонках рассказывается в предыдущем пункте) и группу колонок под общим заголовком **Показатель единичной стоимости**.

Настройки для отображения в документе на экране вышеуказанных данных делаются в выпадающем меню кнопки **Вид документа**, которая расположена на панели инструментов на вкладке **Документ**.

Что нового в программе «ГРАНД-Смета» версии 2024.1



17. Визуальный контроль наличия нормативной базы, выбранной в смете, среди подключённых в программе нормативных баз

В окне с параметрами локальной сметы, в разделе **Регион и зона**, указана основная нормативная база, используемая в смете. Также при открытой смете эта информация всегда отображается внизу экрана в строке состояния. Может возникнуть ситуация, когда в данный момент времени эта нормативная база отсутствует среди подключённых в программе нормативных баз, что иногда приводит к ошибкам при работе со сметой. В программе «ГРАНД-Смета» версии 2024.1 о такой ситуации сигнализирует предупреждающий значок слева в строке состояния.

Что нового в программе «ГРАНД-Смета» версии 2024.1

ГРАНД-Смета, версия 2024.1 - Локальная смета

№ п.п.	Обоснование	Наименование	Ед. изм.	Количество			Стоимость в баз. уровне цен	Индекс	Сметная стоимость в текущем уровне цен		
				На единицу	Коэффициенты	Всего с учетом коэффициентов			На единицу	Коэффициенты	Всего
Раздел 1. Земляные работы											
1	ГЭСН01-01-012-14 Приказ Минстроя России от 18.05.2022 №378/пр К.роз.	Разработка грунта экскаваторами с погрузкой на автомобили-самосвалы, вместимость ковша 1,25 (1,4-1,5) м ³ , группа грунтов: 2	1000 м ³			2,35 2350 / 1000					125 131,03
2	02-15-1-01-0005	Перевозка грузов I класса автомобилями-самосвалами грузоподъемностью до 15 т по дорогам с усовершенствованным (асфальтобетонным, цементобетонным, железобетонным, обработанным органическим вяжущим) дорожным покрытием на расстояние 5 км	т			4,2			102,80		431,76
Итого по разделу 1 Земляные работы											125 562,79
Раздел 2. Стены											
3	ГЭСН08-02-001-01 Приказ Минстроя России от 18.05.2022 №378/пр	Кладка стен кирпичных наружных: простенок при высоте этажа до 4 м	м ³			4					18 997,79
	Н	04.3.01.12 Растворы цементно-известковые	м ³	0,24		0,96			0,00		0,00
	Н	06.1.01.05 Кирпич керамический или силикатный	1000 шт	0,38		1,52			0,00		0,00
3.1	ФСБЦ-04.3.01.12-0003 Приказ Минстроя России от 18.05.2022 №378/пр	Раствор кладочный, цементно-известковый, М50	м ³			0,96 01.p1	3 859,62	1,22	4 708,74		4 520,39
3.2	ТЦ_06.1.01.05_63 2374001765_04.08.2022_0	Кирпич желтый лицевой	1000 шт			1,52 МАСТЕР.p2			15 960,32		24 259,69
Итого по разделу 2 Стены											18 997,79

Итого: 14 736 929,16р. БМ БИМ РМ

18. Быстрый просмотр списка подключённых в программе нормативных баз

В программе «ГРАНД-Смета» версии 2024.1 добавлена возможность быстрого просмотра списка подключённых в программе нормативных баз. Теперь для этого не требуется переходить на вкладку **База**, достаточно просто навести на неё указатель мыши – в результате список подключённых в программе нормативных баз появляется на экране в виде всплывающей подсказки.

ГРАНД-Смета, версия 2024.1 - Локальная смета

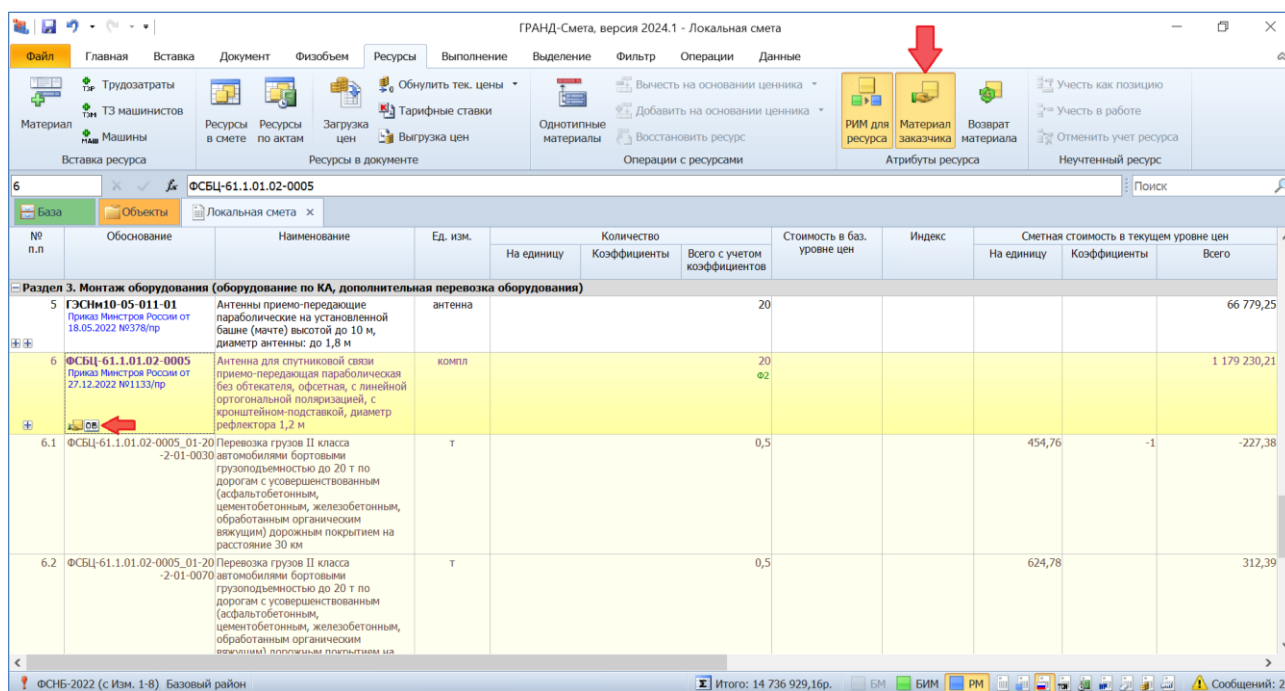
№ п.п.	Обоснование	Наименование	Ед. изм.	Количество			Стоимость в баз. уровне цен	Индекс	Сметная стоимость в текущем уровне цен		
				На единицу	Коэффициенты	Всего с учетом коэффициентов			На единицу	Коэффициенты	Всего
ФСНБ-2022 (с Изм. 1-9)											
СИ. Руководящие документы											
СИ. Сметно-нормативная база (федеральная)											
СИ. Справочная информация											
СИ. Проверка достоверности определения сметной стоимости											
СИ. Сметная практика											
1	К.роз.	Разработка грунта экскаваторами с погрузкой на автомобили-самосвалы, вместимость ковша 1,25 (1,4-1,5) м ³ , группа грунтов: 2	1000 м ³			2,35 2350 / 1000					125 131,03
2	02-15-1-01-0005	Перевозка грузов I класса автомобилями-самосвалами грузоподъемностью до 15 т по дорогам с усовершенствованным (асфальтобетонным, цементобетонным, железобетонным, обработанным органическим вяжущим) дорожным покрытием на расстояние 5 км	т			4,2			102,80		431,76
Итого по разделу 1 Земляные работы											125 562,79
Раздел 2. Стены											
3	ГЭСН08-02-001-01 Приказ Минстроя России от 18.05.2022 №378/пр	Кладка стен кирпичных наружных: простенок при высоте этажа до 4 м	м ³			4					18 997,79
	Н	04.3.01.12 Растворы цементно-известковые	м ³	0,24		0,96			0,00		0,00
	Н	06.1.01.05 Кирпич керамический или силикатный	1000 шт	0,38		1,52			0,00		0,00
3.1	ФСБЦ-04.3.01.12-0003 Приказ Минстроя России от 18.05.2022 №378/пр	Раствор кладочный, цементно-известковый, М50	м ³			0,96 01.p1	3 859,62	1,22	4 708,74		4 520,39
3.2	ТЦ_06.1.01.05_63 2374001765_04.08.2022_0	Кирпич желтый лицевой	1000 шт			1,52 МАСТЕР.p2			15 960,32		24 259,69
Итого по разделу 2 Стены											18 997,79

Итого: 14 736 929,16р. БМ БИМ РМ

19. Визуализация позиций сметы, относящихся к оборудованию и к ресурсам заказчика

В одном из предыдущих пунктов, где рассказывается про связь позиций конъюнктурного анализа с позициями локальной сметы, были продемонстрированы специальные значки, добавленные в программе «ГРАНД-Смета» версии 2024.1 для обозначения позиций сметы со связями и позиций сметы с признаком **Отсутствует в ФРСН**. Кроме того, в версии 2024.1 ещё добавлены специальные значки для обозначения позиций сметы, относящихся к оборудованию и к ресурсам заказчика.

Напомним, что отнесение позиции сметы к оборудованию определяется заданным в позиции видом работ. А для того, чтобы отнести какой-либо ресурс в смете к ресурсам заказчика, необходимо выделить его курсором и нажать кнопку **Материал заказчика** на панели инструментов на вкладке **Ресурсы**. Соответствующие специальные значки расположены в бланке сметы под обоснованием позиции.

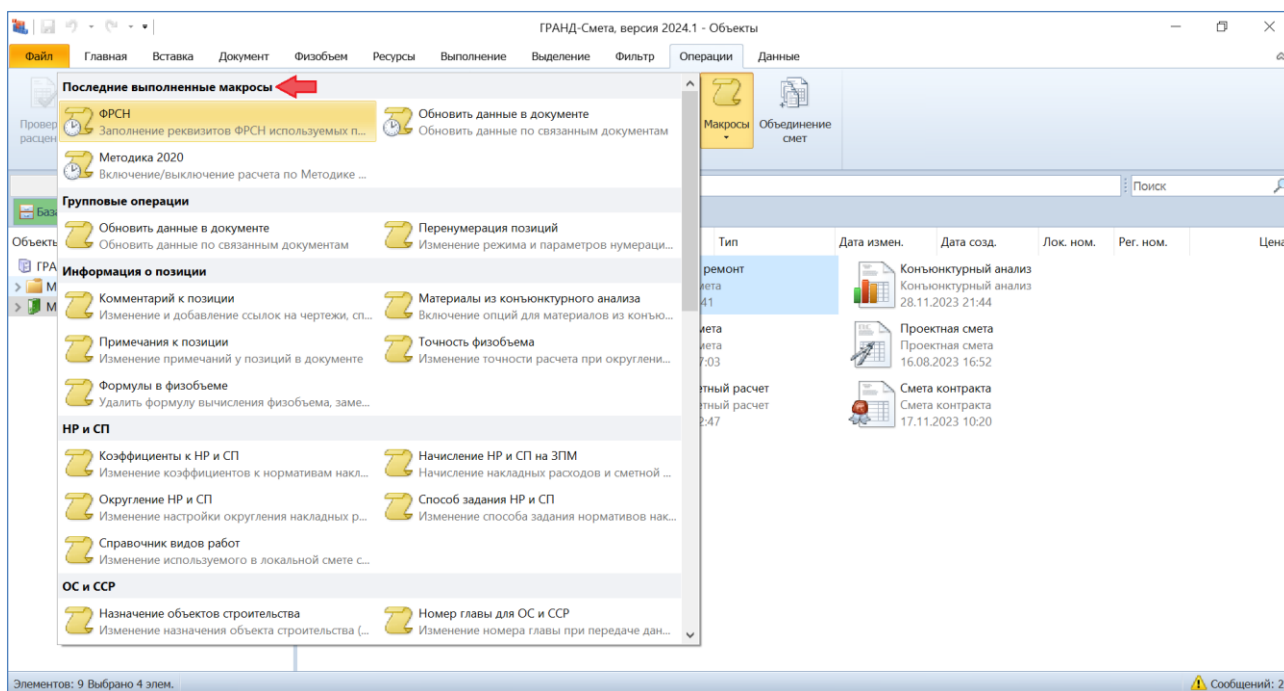


В связи с этим следует обратить внимание на то, что кнопка **Материал заказчика** ранее была расположена на панели инструментов на отдельной контекстной вкладке **Работа с ресурсом**. Теперь в программе «ГРАНД-Смета» версии 2024.1 эта кнопка, как и ряд других кнопок, ранее расположенных на вкладке **Работа с ресурсом**, перенесена на единую вкладку **Ресурсы**.

20. Добавлены новые макросы и возможность быстрого запуска последних выполненных макросов

Напомним, что *макросы* в программе «ГРАНД-Смета» позволяют изменять определённые данные или параметры одновременно в нескольких сметах. Для того чтобы выполнить указанное в макросе действие, необходимо выделить нужные локальные сметы на вкладке **Объекты**, далее нажать кнопку **Макросы** на панели инструментов на вкладке **Операции**, после чего выбрать в выпадающем меню нужный макрос. Для удобства использования макросы в меню сгруппированы по назначению.

В программе «ГРАНД-Смета» версии 2024.1 в верхней части меню с перечнем макросов добавлена группа последних выполненных макросов. Это даёт возможность экономить время на поиске в меню наиболее часто используемых макросов.

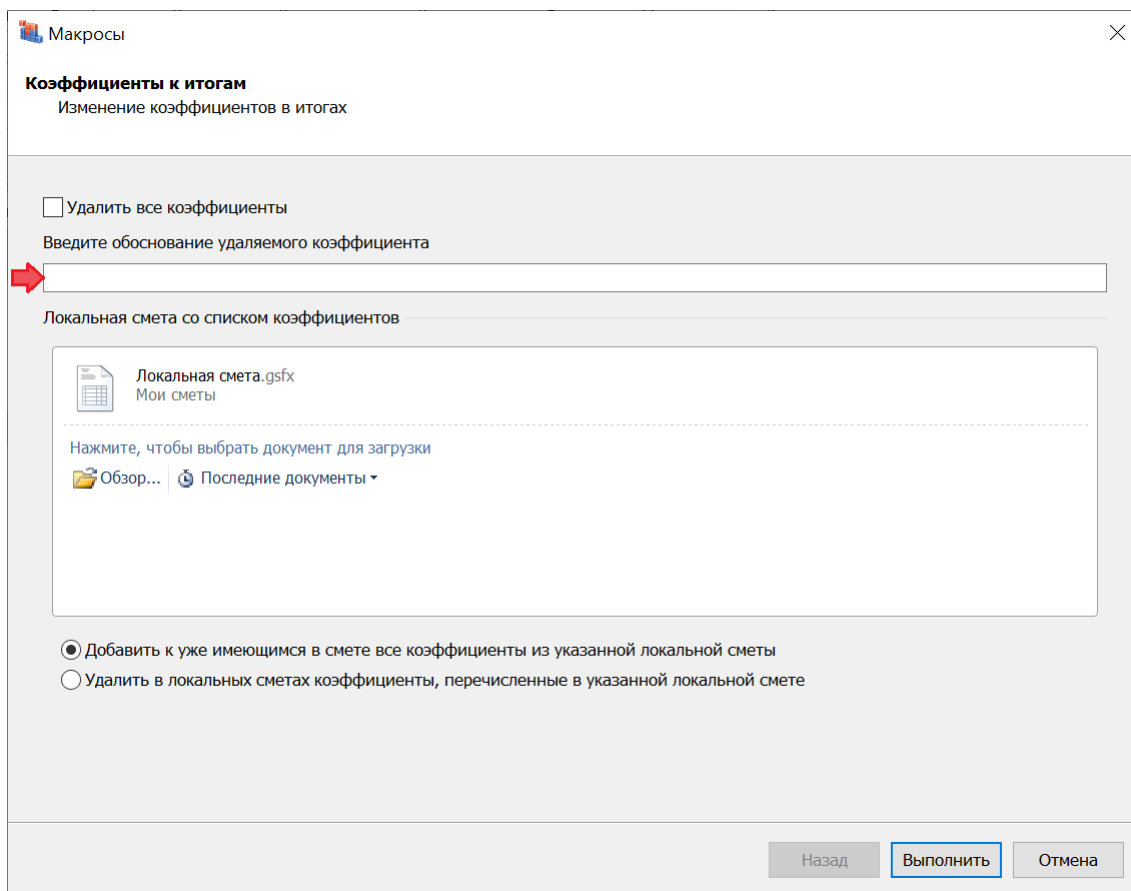


Кроме того, в версии 2024.1 набор доступных для использования макросов обновился и дополнился.

Во-первых, существовавший ранее макрос под названием **Параметры итогов** теперь разделён на три отдельных макроса: **Основные параметры итогов**, **Настройки округления расчетов** и **Способ расчета ЛС при передаче в ОС_ССР_СЗ_СК**.

Ещё один существовавший ранее макрос, для работы с коэффициентами к итогам, дополнен новым функционалом. Теперь при использовании макроса

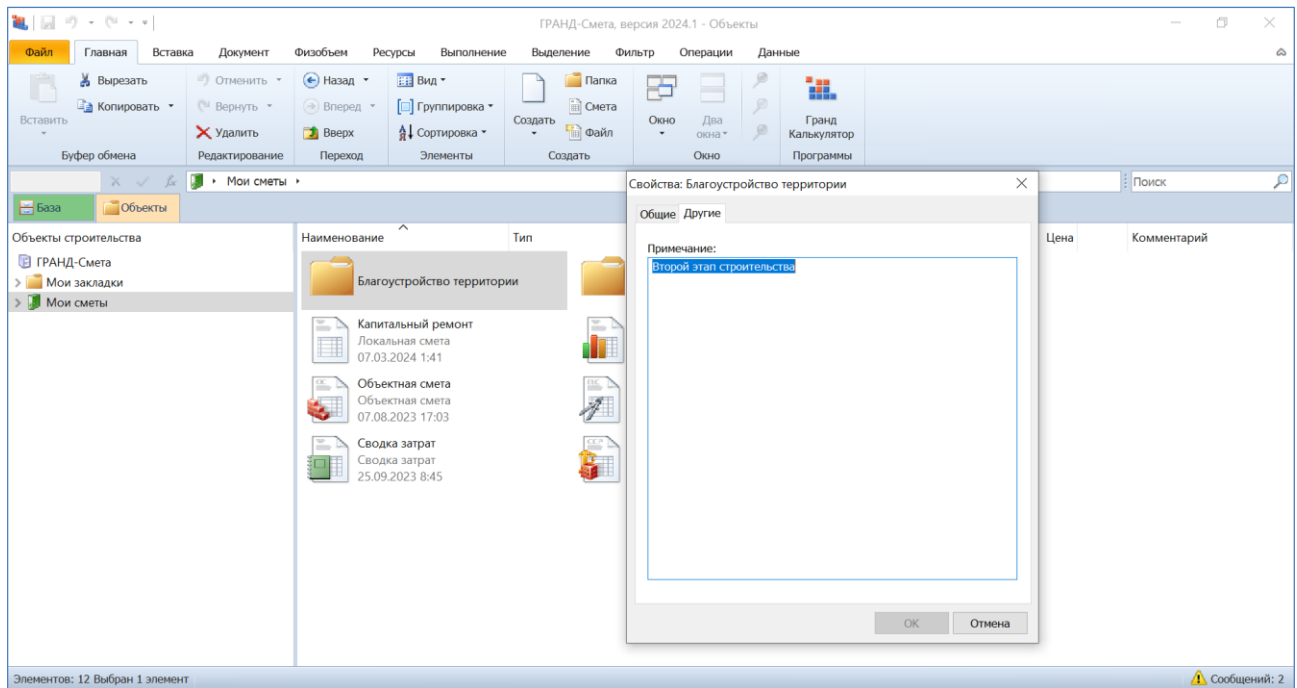
Коэффициенты к итогам наряду с возможностью удалить все коэффициенты предусмотрена возможность задать конкретное обоснование удаляемого коэффициента.



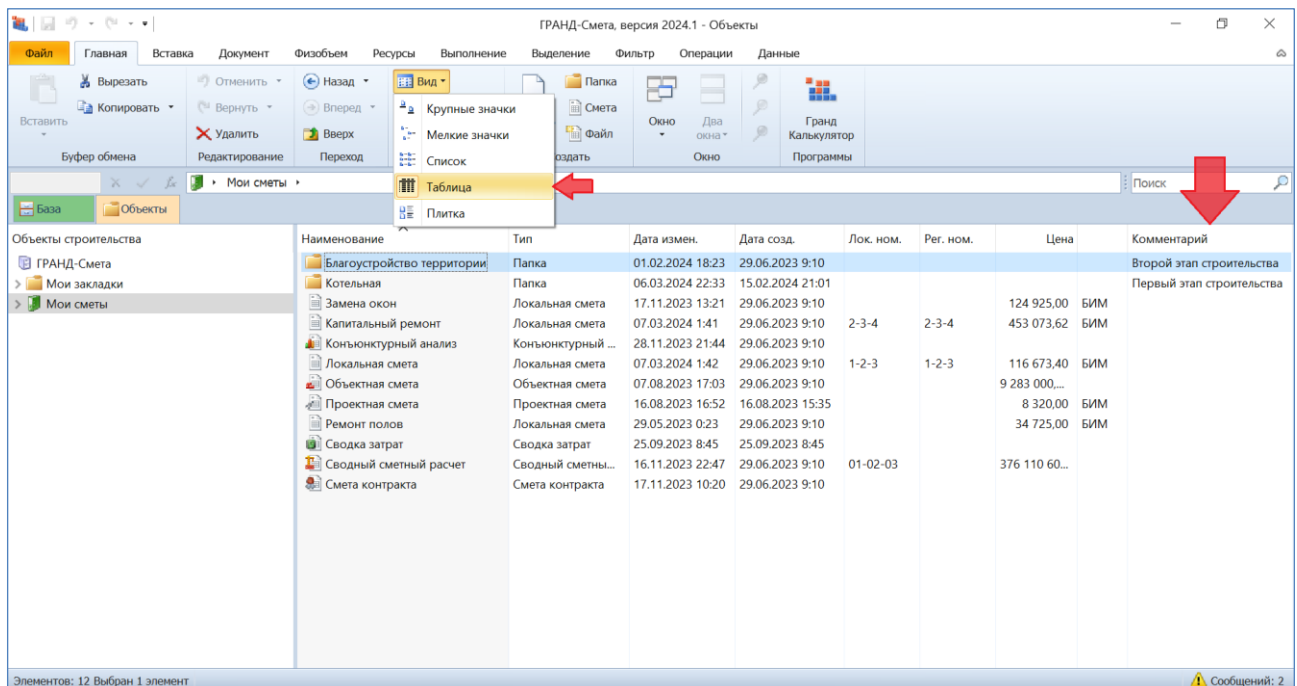
21. Заданное примечание для папок и документов выводится в таблице

Для любого элемента в папке **Мои сметы** (как для вложенных папок, так и для отдельных документов) можно щелчком правой кнопки мыши вызвать контекстное меню и выполнить там команду **Свойства**. В результате на экране появится окно со свойствами данного элемента, где на вкладке **Другие** в текстовом поле можно ввести произвольное *примечание*, содержащее ту или иную дополнительную информацию.

Что нового в программе «ГРАНД-Смета» версии 2024.1



В программе «ГРАНД-Смета» версии 2024.1 добавлена возможность, чтобы эти заданные примечания для папок и документов отображались на экране в отдельной колонке **Комментарий**, если на вкладке **Объекты** выбран вид отображения **Таблица**.



22. Чтение и сохранение дополнительной информации о ценах и индексах при загрузке данных из сплит-формы

Начиная с 1 квартала 2024 года в сплит-форме, которую можно скачать с сайта ФГИС ЦС (для последующей загрузки данных в локальный сметный расчёт, выполняемый ресурсно-индексным методом) появился ряд дополнительных сведений: дата уровня текущих цен, реквизиты письма Минстроя России об утверждении индексов изменения сметной стоимости строительства, реквизиты нормативного правового акта об утверждении оплаты труда, данные о наименовании субъекта Российской Федерации и ценовой зоне.

	A	B	C	D	E	F	G	H	I
1	Сплит-форма индексов и сметных цен для ценовой зоны Калининградская область на 1 квартал 2024 года*								
2	Реквизиты письма Минстроя России об индексах изменения сметной стоимости строительства, включаемые в федеральный реестр сметных нормативов и размещаемые в федеральной государственной информационной системе ценообразования в строительстве, подготовленного в соответствии с пунктом 85 Методики расчета индексов изменения сметной стоимости строительства, утвержденной приказом Министерства строительства и жилищно-коммунального хозяйства Российской Федерации от 5 июня 2019 г. № 326/пр						Письмо Минстроя России от 22.02.2024 № 10096-ИФ/09		
3	Реквизиты нормативного правового акта об утверждении оплаты труда, утверждаемый в соответствии с пунктом 22(1) Правилами мониторинга цен, утвержденными постановлением Правительства Российской Федерации от 23 декабря 2016 г. № 1452						Приказ Министерства строительства и жилищно-коммунального хозяйства Калининградской области от 15.02.2023 № 40		
4	Наименование субъекта Российской Федерации						Калининградская область		
5	Наименование зоны субъекта Российской Федерации						Калининградская область		
6	<p>1. При разработке индексов к группам однородных строительных ресурсов № 300 «Щебень для балластного слоя» не учтены затраты на доставку до места производства работ (могут учитываться дополнительно в сметной документации по наиболее экономически эффективным маршрутам) балластных материалов от ближайшей к карьере, с которого осуществляется поставка, железнодорожной станции, находящейся на территории субъекта Российской Федерации.</p> <p>2. Для Калининградской области, на рынке которой не представлены необходимые материальные ресурсы, включенные в сводный перечень строительных ресурсов-представителей, индексы к группам однородных строительных ресурсов № 366 «Литые асфальтобетонные смеси», № 367 «Смеси асфальтобетонные SMA по системе объемно-функционального проектирования SP» не публикуются.</p> <p>3. Для Калининградской области, на рынке которой не представлены необходимые материальные ресурсы, включенные в сводный перечень строительных ресурсов-представителей, индексы к группам однородных строительных ресурсов № 14 «Смеси щебеночно-песчаные М400-М600», № 426 «Суглинки», № 441 «Супеси» не публикуются.</p>								

Все эти сведения должны быть указаны в параметрах локальной сметы, для оформления выходного документа и (или) для экспорта локальной сметы в формат ГТЭ с целью представления сметной документации для проведения государственной экспертизы.

Ранее приходилось вводить эти сведения в ручном режиме в соответствующие текстовые поля в окне с параметрами сметы. После того как нужные данные появились в сплит-форме, стало возможным автоматически считывать эту информацию при загрузке данных из сплит-формы в локальную смету и записывать её в параметры сметы.

В программе «ГРАНД-Смета» версии 2024.1 реализована такая возможность. Для этого необходимо, чтобы в окне с параметрами загрузки была включена опция (установлен флажок) **Переопределить имеющиеся данные**.

Выберите группы ресурсов и тип цен для загрузки

Данные для загрузки

Текущие цены Класс груза Индексы
 Базисные цены Масса брутто Группы однородных ресурсов

Переопределить имеющиеся данные
 Обнулить текущие цены
 Пропускать позиции, отсутствующие в ФРСН

Группы ресурсов для загрузки

Затраты труда рабочих Ресурсы в затратных частях
 Затраты труда машинистов Ресурсы - позиции сметы
 Машины и механизмы Удалённые ресурсы
 Материалы Неучтённые ресурсы

Назад **Далее** Отмена

В результате после загрузки все вышеперечисленные сведения из сплит-формы автоматически записываются в соответствующие текстовые поля в окне с параметрами сметы. Например, реквизиты нормативного правового акта об утверждении оплаты труда можно увидеть в разделе **Расчет – Методика 2020 – ФРСН – ОТ**. При этом заданный тип нормативов: **Справочная информация**.

Параметры сметы - Мои сметы\2024\Локальная смета

Данные об утверждении оплаты труда для определения стоимости работ и затрат

Наименование в ФРСН:

Тип нормативов: Не задано ГСН ОСН ТЕР ИСН Справочная информация

Регистрационный номер в ФРСН: Дата включения в ФРСН:

Реквизиты приказов об утверждении:

Приказ Министерства строительства и жилищно-коммунального хозяйства Калининградской области от 15.02.2023 № 40

OK

23. В экран Локальная смета 2020 добавлены колонки с массой брутто и классом груза

В программе «ГРАНД-Смета» версии 2024.1 при выбранном виде документа **Локальная смета 2020** в бланке локальной сметы дополнительно отображаются колонки с массой брутто и классом груза.

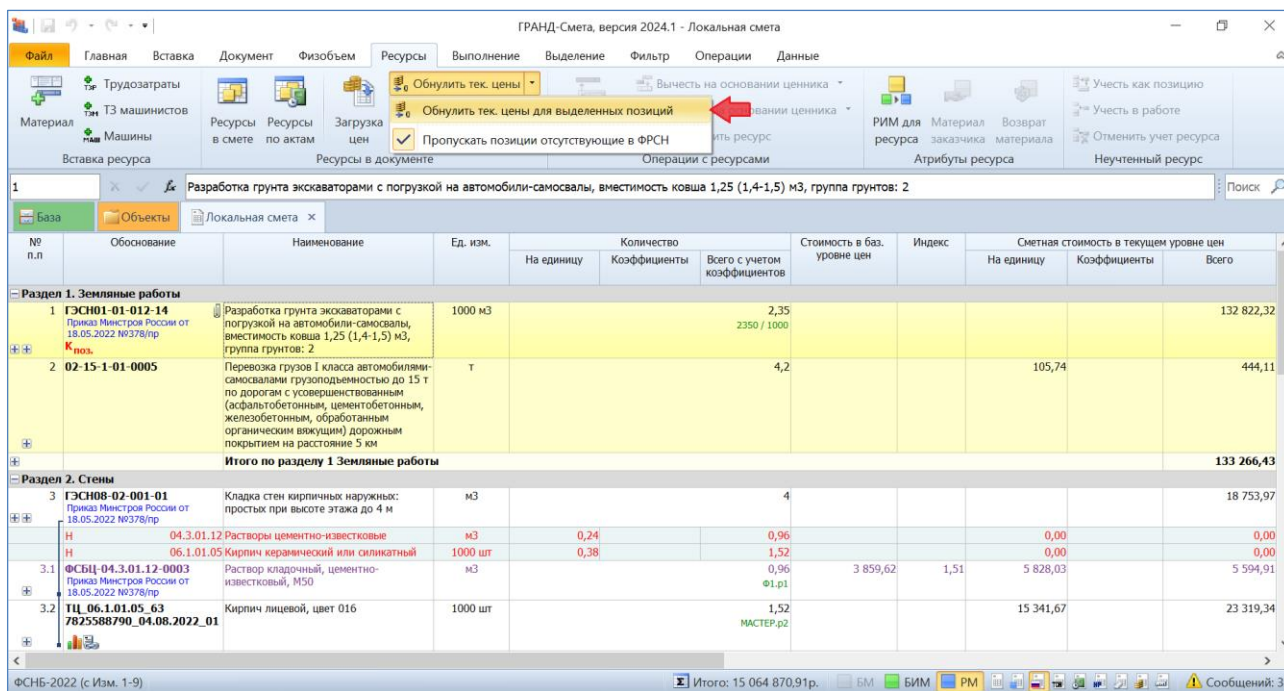
№ п.п.	Обоснование	Наименование	Ед. изм.	Количество		Сметная стоимость в текущем уровне цен		Код индекса	Идентификатор	Класс груза	Брутто На ед. кг	Общая т
				На единицу	Коэффициенты	Кoeffициенты	Всего					
Раздел 3. Монтаж оборудования												
5	ГЭСН10-05-011-01 Приказ Минстроя России от 18.05.2022 №378/пр	Антенны прямо-передающие параболические на установленной башне (мачте) высотой до 10 м, диаметр антенны: до 1,8 м	антенна		20		66 580,53		Ф2			
6	ФСБЦ-61.1.01.02-0005 Приказ Минстроя России от 27.12.2022 №1133/пр	Антенна для спутниковой связи прямо-передающая параболическая без обтекателя, обтекаемая, с линейной ортогональной поляризацией, с кронштейном-подставкой, диаметр рефлектора 1,2 м	компл.		20		1 300 994,82	150		II	25	0,5
6.1	ФСБЦ-61.1.01.02-0005_01-20-2-01-0030	Перевозка грузов II класса автомобилями бортовыми грузоподъемностью до 20 т по дорогам с усовершенствованным (асфальтобетонным, цементобетонным, железобетонным, обработанным органическим вяжущим) дорожным покрытием на расстояние 30 км	т		0,5	-1	-240,80					
6.2	ФСБЦ-61.1.01.02-0005_01-20-2-01-0070	Перевозка грузов II класса автомобилями бортовыми грузоподъемностью до 20 т по дорогам с усовершенствованным (асфальтобетонным, цементобетонным, железобетонным, обработанным органическим вяжущим) дорожным покрытием на расстояние 70 км	т		0,5		330,82					

Напомним, что эти данные должны быть указаны в окне с дополнительной информацией о ресурсе, в разделе **Перевозка**. Они требуются для расчёта стоимости дополнительной перевозки материальных ресурсов в смете (на расстояние, превышающее 30 километров).

24. Возможность обнуления цен только для выделенных позиций

Перед загрузкой в локальную смету новых текущих цен иногда бывает целесообразно обнулить в смете ранее загруженные текущие цены ресурсов. В программе «ГРАНД-Смета» давно существует такая возможность: при помощи кнопки **Обнулить тек. цены**, которая расположена на панели инструментов на вкладке **Ресурсы**. В программе «ГРАНД-Смета» версии 2024.1 добавлена возможность обнулить текущие цены только для ресурсов в выделенных позициях сметы (дополнительная опция в выпадающем меню кнопки).

Что нового в программе «ГРАНД-Смета» версии 2024.1



ГРАНД-Смета, версия 2024.1 - Локальная смета

Меню: Файл | Главная | Вставка | Документ | Физобъем | Ресурсы | Выполнение | Выделение | Фильтр | Операции | Данные

Панель инструментов: Трудозатраты, Материал, ТЗ машинистов, Машин, Вставка ресурса, Ресурсы в смете, Ресурсы по актам, Загрузка цен, Ресурсы в документе, Обновить тек. цены, Обновить тек. цены для выделенных позиций, Пропускать позиции отсутствующие в ФРСН, Вычитать на основании ценника, РИМ для ресурса, Возврат материала, Атрибуты ресурса, Учет как позицию, Учет в работе, Отменить учет ресурса, Неучтенный ресурс

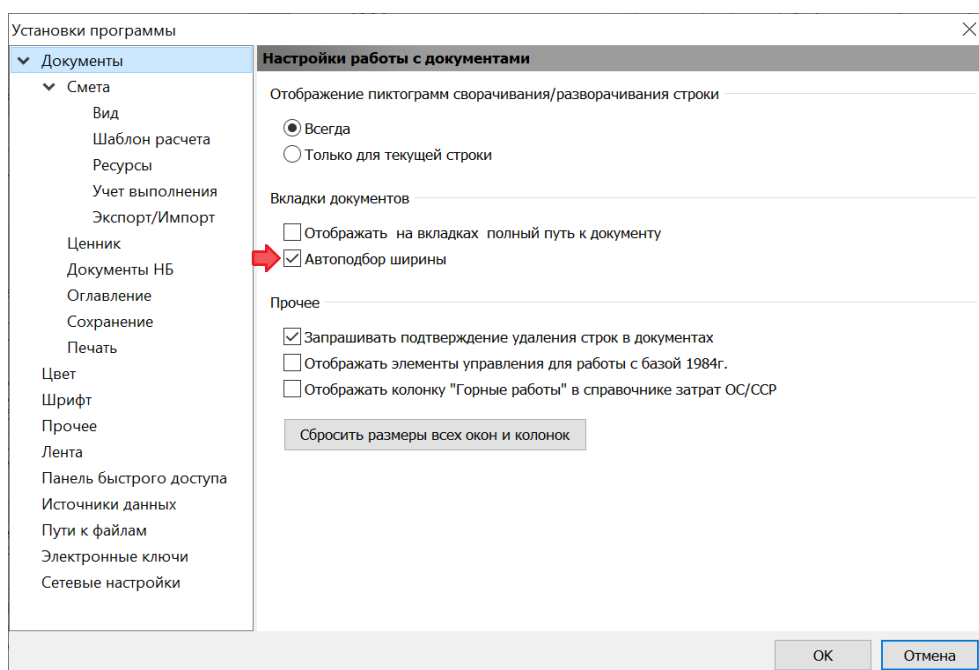
Объект: Разработка грунта экскаваторами с погрузкой на автомобили-самосвалы, вместимость ковша 1,25 (1,4-1,5) м3, группа грунтов: 2

№ п.л.	Обоснование	Наименование	Ед. изм.	Количество		Стоимость в баз. уровне цен	Индекс	Сметная стоимость в текущем уровне цен		
				На единицу	Всего с учетом коэффициентов			На единицу	Коэффициенты	Всего
Раздел 1. Земляные работы										
1	ГЭСН01-01-012-14 Приказ Минстроя России от 18.05.2022 №378/пр К. поз.	Разработка грунта экскаваторами с погрузкой на автомобили-самосвалы, вместимость ковша 1,25 (1,4-1,5) м3, группа грунтов: 2	1000 м3			2,35 2350 / 1000				132 822,32
2	02-15-1-01-0005	Перевозка грузов I класса автомобилями-самосвалами грузоподъемностью до 15 т по дорогам с усовершенствованным (асфальтобетонным, цементобетонным, железобетонным, обработанным органическим вяжущим) дорожным покрытием на расстоянии 5 км	т			4,2		105,74		444,11
Итого по разделу 1 Земляные работы									133 266,43	
Раздел 2. Стены										
3	ГЭСН08-02-001-01 Приказ Минстроя России от 18.05.2022 №378/пр	Кладка стен кирпичных наружных: простых при высоте этажа до 4 м	м3			4				18 753,97
		04.3.01.12 Растворы цементно-известковые	м3	0,24		0,96		0,00		0,00
		06.1.01.05 Кирпич керамический или силикатный	1000 шт	0,38		1,52		0,00		0,00
3.1	ФСБЦ-04.3.01.12-0003 Приказ Минстроя России от 18.05.2022 №378/пр	Раствор кладочный, цементно-известковый, М50	м3			0,96	3 859,62	1,51	5 828,03	5 594,91
3.2	ТЦ 06.1.01.05_63 7825588790_04.08.2022_01	Кирпич лицевой, цвет 016	1000 шт			1,52			15 341,67	23 319,34

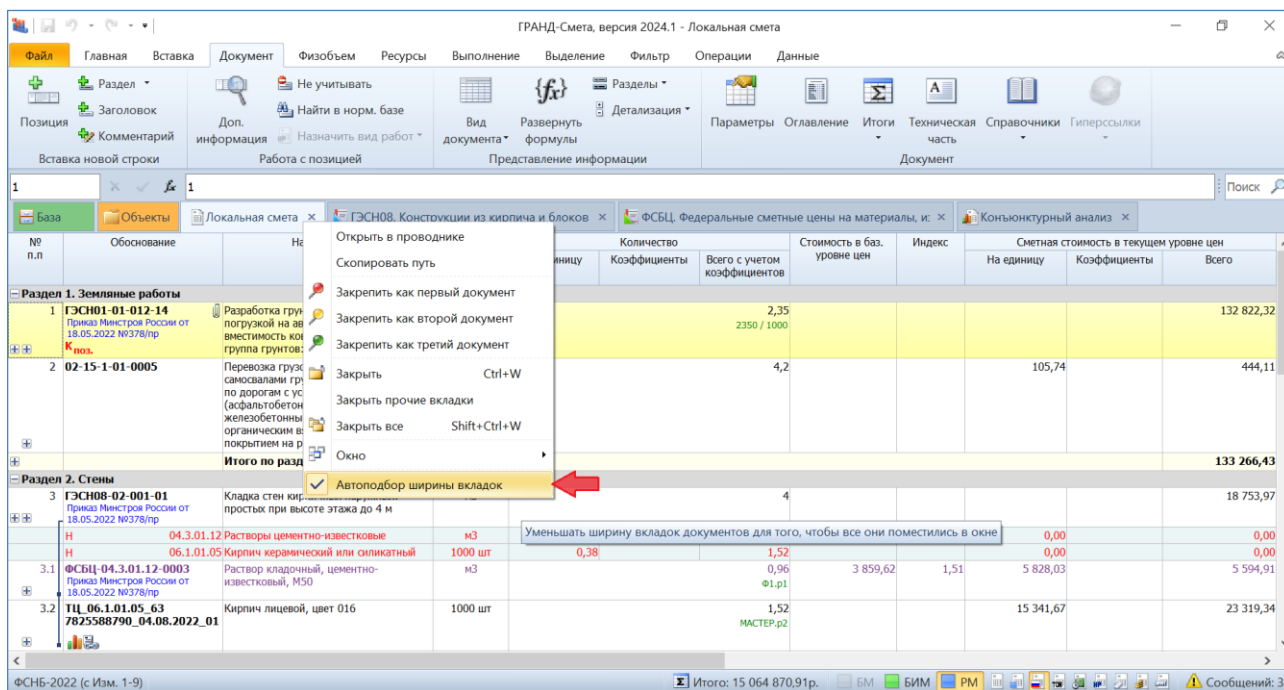
25. Дополнительная возможность задать автоподбор ширины вкладок

В программе «ГРАНД-Смета» версии 2024.1 добавлена дополнительная возможность для того, чтобы включить или выключить опцию автоподбора ширины вкладок документов.

Напомним, что данная настройка находится в окне с установками программы, в разделе **Документы**. При включённой опции автоподбора ширина вкладок открытых документов будет автоматически подбираться с учётом размера экрана с программой.

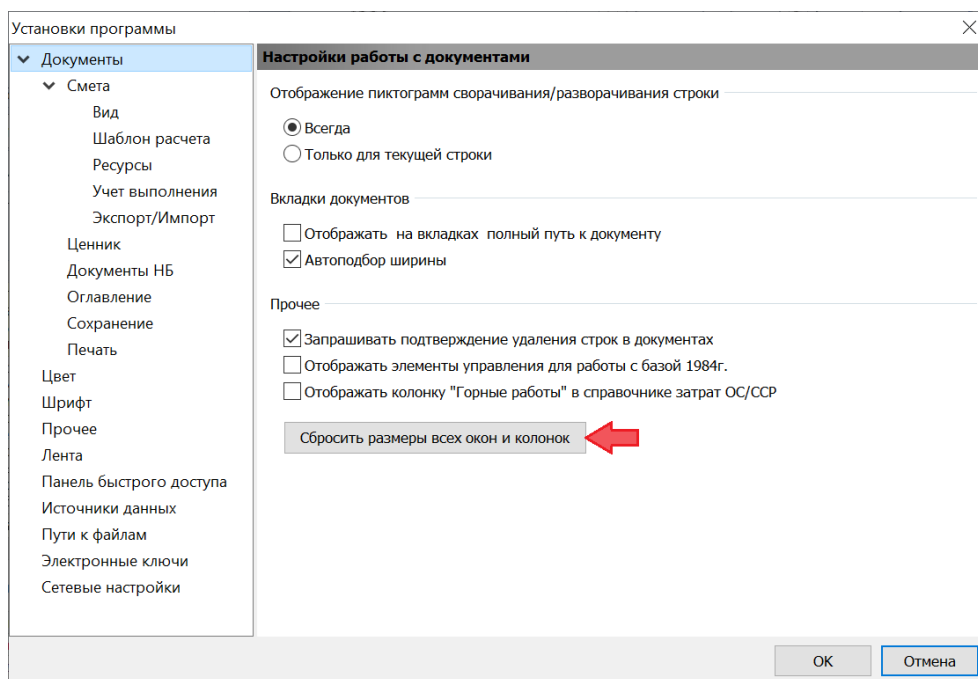


В версии 2024.1 для изменения этой настройки не обязательно открывать окно с установками программы, можно это сделать в контекстном меню любой из вкладок открытых документов. Контекстное меню вызывается щелчком правой кнопки мыши на вкладке.



26. Возможность сбросить размеры всех окон и колонок

В программе «ГРАНД-Смета» версии 2024.1 добавлена возможность сбросить заданные пользователем размеры всех окон и ширину колонок в различных режимах программы, вернув их к первоначальным значениям по умолчанию. Это делается при помощи кнопки, которая находится в окне с установками программы, в разделе **Документы**.



27. Новые возможности при работе с пользовательским сборником расценок

Наряду с использованием готовых сформированных нормативных баз в программе «ГРАНД-Смета» можно создать свой собственный сборник расценок в виде отдельного документа (пункт **Сборник расценок** в выпадающем меню кнопки **Создать** на панели инструментов на вкладке **Главная**).

При работе с таким *пользовательским сборником* расценок можно вручную добавлять в него какие угодно новые расценки, полностью формируя для них весь набор необходимой информации: начиная с обоснования, наименования, единицы измерения и вплоть до ресурсной части и состава работ. Также можно копировать в этот сборник позиции из нормативной базы или из локальной сметы, с последующим внесением в такие позиции любых изменений.

Данные из пользовательского сборника можно использовать при составлении локальных смет наравне с расценками из нормативной базы.

В программе «ГРАНД-Смета» версии 2024.1 добавлены новые возможности при работе с пользовательским сборником расценок.

27.1. Автоматический перерасчёт стоимости расценок в пользовательском сборнике при любом изменении в данных

В окне с параметрами сборника, в разделе **Общие**, добавлена настройка **Автоматически пересчитывать стоимости расценок**.

Что нового в программе «ГРАНД-Смета» версии 2024.1

Параметры сборника - Мои сметы\Сборник расценок

Общие параметры сборника

Шифр: Отображать шифр сборника в коде расценок

Наименование: Сборник расценок.gsfx

Код региона: 21009 Наименование региона: ФСНБ-2022 (с Изм. 1-9)

Тип: Единичные расценки Область применения: Строительный Издатель: Неизвестен

Справочник видов работ для расчета в текущем уровне цен, и в ценах 2001г.
Методики 2020 года: НР по приказу 812/пр, СП по приказу 774/пр

Дата базисного уровня цен: 01.01.2022

Отображать поля нормативной базы 2022

Проверять регион при добавлении расценок сборника в смету

Автоматически пересчитывать стоимости расценок

OK

Если в данной настройке установлен флажок (опция включена), то стоимости расценок сборника автоматически пересчитываются при любом изменении в данных.

ГРАНД-Смета, версия 2024.1 - Сборник расценок

20474,76

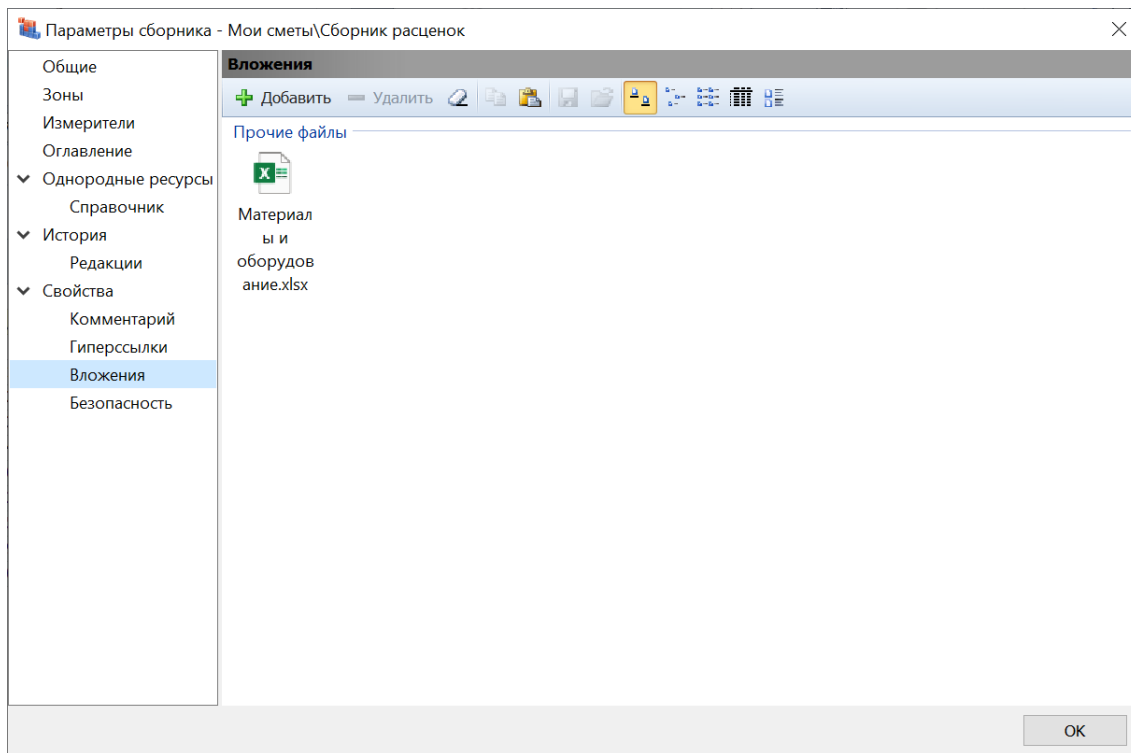
Номера расценок	Наименование и характеристика строительных работ и конструкций	Единица измерения	Прямые затраты,Руб.	В том числе,Руб.			Затраты труда рабочих	Затраты труда маш-тов
				Оплата труда рабочих	Экспл. маш.	Материалы		
Обоснование	Расход ресурсов			Всего	В т.ч.э/л маш-тов			
Раздел 01								
01	Разработка грунта с погрузкой на автомобили-самосвалы	1000 м3	20 474,76	20 387,38	7 084,66	87,38	5,39	14,93
Состав работ								
1 Разработка грунта экскаваторами с погрузкой на автомобили-самосвалы.								
2 Планировка поверхности забоя и земляного полотна забойной дороги бульдозером.								
3 Содержание забойной дороги.								
4 Вспомогательные работы, выполняемые вручную, связанные с устройством водоотводных каналов или ограждающих валиков, с переходом экскаватора с одного места работы на другое и из забоя в забой и т.д.								
1-100-20 Средний разряд работы 2,0								
	2 Затраты труда машинистов	чел.-ч	5,39					
		чел.-ч	14,93					
91.01.01-035 Бульдозеры, мощность 79 кВт (108 л.с.)		маш.-ч	3,73	3 310,52	887,54	451,93		1
91.01.05-089 Экскаваторы одноковшовые дизельные на гусеничном ходу, объем ковша 1,25 м3		маш.-ч	11,2	17 076,86	1 524,72	482,05		1
02.2.05.04-2090 Щебень из плотных горных пород для строительных работ М 800, фракция 20-40 мм		м3	0,04	87,38		2 184,44		

ФСНБ-2022 (с Изм. 1-9) Авторасчет расценок включен

При этом текущее состояние данной настройки отображается в статусной строке внизу экрана.

27.2. Поддержка вложений в пользовательском сборнике

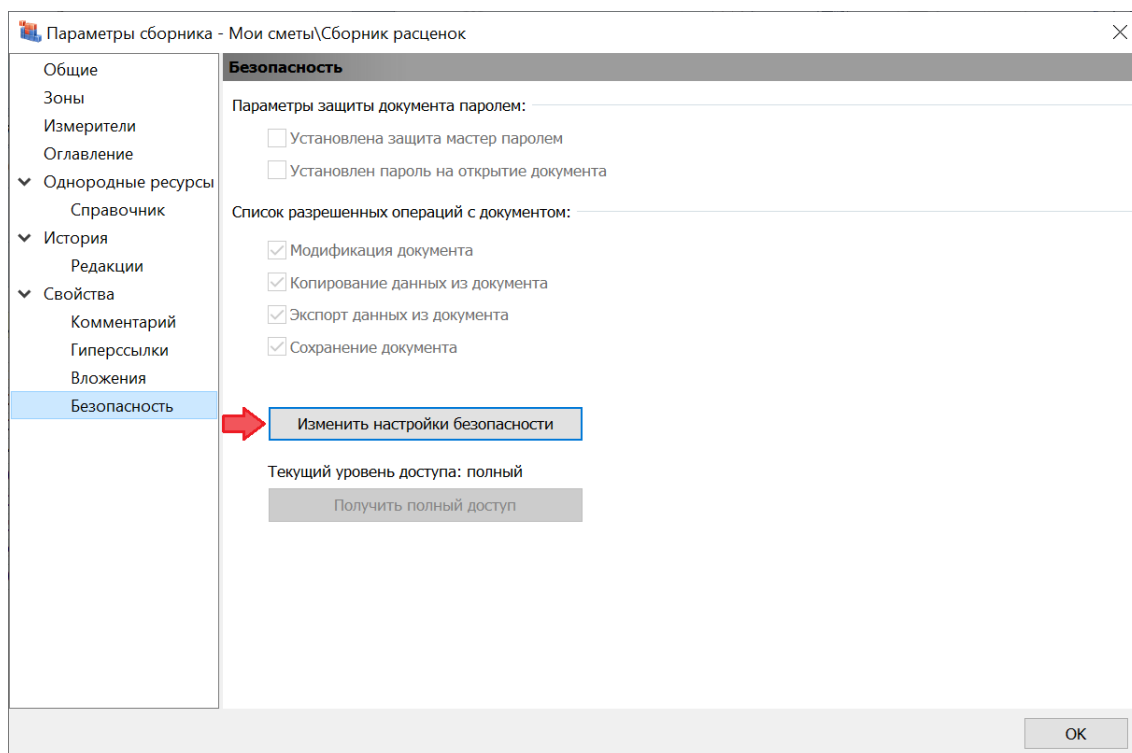
В окне с параметрами сборника, в разделе **Свойства**, добавлен подраздел **Вложения**.



Это позволяет прикрепить непосредственно к пользовательскому сборнику любые сопроводительные документы, которые относятся к расчёту данного сборника. Например, можно открыть в проводнике *Windows* папку с документами, скопировать здесь нужные файлы, после чего вставить их в этот подраздел. Или просто перетащить файлы сюда с нажатой левой кнопкой мыши.

27.3. Поддержка настроек безопасности в пользовательском сборнике

В окне с параметрами сборника, в разделе **Свойства**, добавлен подраздел **Безопасность**.



Если здесь нажать кнопку **Изменить настройки безопасности**, то далее в появившемся на экране окне **Установка настроек безопасности документа** можно установить пароль для открытия сборника (либо с полным доступом, либо с блокировкой отдельных операций при работе со сборником).

28. Действия с группами однородных строительных ресурсов

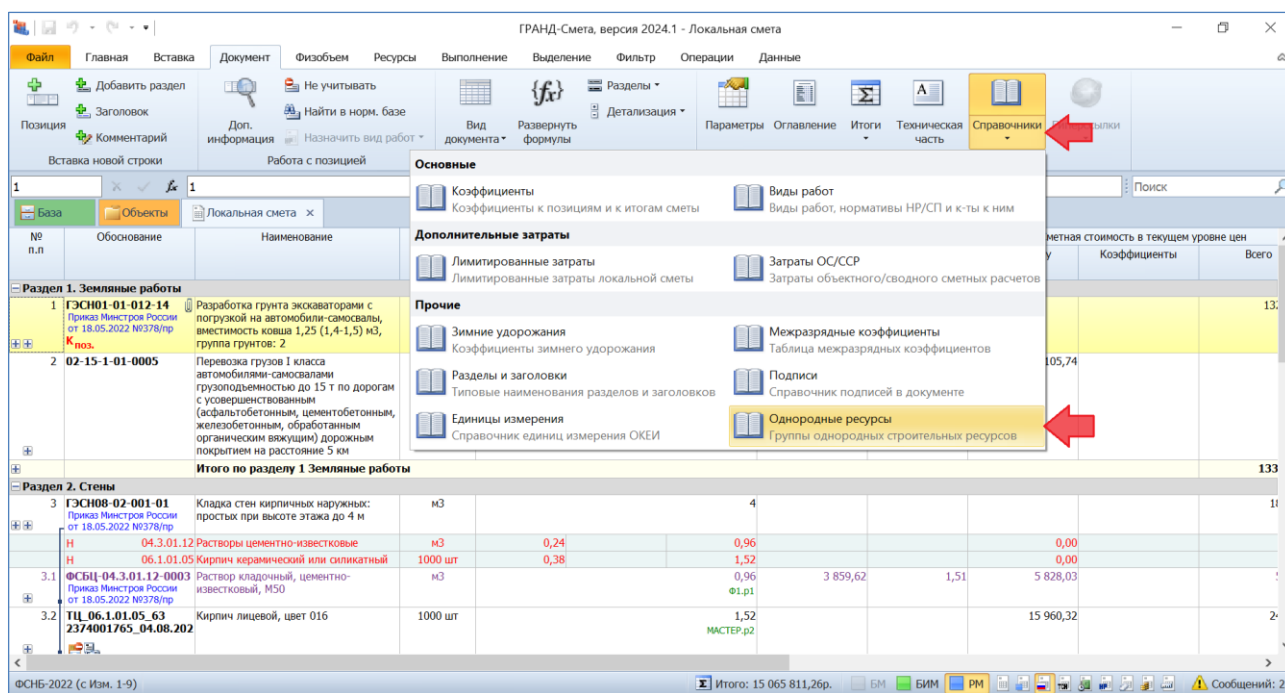
Группы однородных строительных ресурсов являются необходимым структурным элементом ресурсно-индексного метода определения сметной стоимости строительства. При отсутствии данных по стоимости отдельных материальных ресурсов в ФГИС ЦС их сметная цена в текущем уровне цен рассчитывается как произведение сметной цены таких ресурсов в базисном уровне цен и индексов к группам аналогичных материальных ресурсов.

В программе «ГРАНД-Смета» версии 2024.1 добавлены новые возможности при работе с группами однородных строительных ресурсов.

28.1. Добавлен справочник групп однородных строительных ресурсов

В состав программы «ГРАНД-Смета» добавлен новый справочник: **Группы однородных строительных ресурсов**. Данный справочник открывается, как и любой другой справочник в программе, путём выбора соответствующего пункта из выпадающего меню кнопки **Справочники** на панели инструментов на вкладке **Документ**.

Что нового в программе «ГРАНД-Смета» версии 2024.1



Справочник открывается в отдельном окне, где в заголовке указан нормативный правовой акт, на основании которого сформирован справочник: постановление Правительства РФ от 23 декабря 2016 года № 1452 «О мониторинге цен строительных ресурсов» (актуальная редакция, с учётом всех изменений и дополнений).

При работе со справочником групп однородных строительных ресурсов доступна для использования стандартная операция поиска в справочнике. Текстовое поле поиска всегда отображается в левом верхнем углу окна со справочником. Поиск и последующий просмотр найденных позиций осуществляется при помощи кнопок **Поиск** и **Поиск назад**. При этом для удобства можно отфильтровать справочник, чтобы оставить на экране только найденные позиции. Для включения или выключения фильтрации необходимо нажать кнопку **Фильтр поиска**.

Наименование групп однородных строительных ресурсов	Код группы
Автобетононасосы	1001
Автобетономесители	1002
Автобетономовозы, битумозаправщики	1003
Автогидроподъемники	1004
Автогудронаторы	1005
Автоматы канатной резки, передавливатели гидравлические	1006
Автомобили бортовые, грузоподъемность до 15 т	1007
Автомобили бортовые, грузоподъемность свыше 15 т	1008
Автомобили самосвалы	1009
Автомобили тягачи	1010
Автофургоны-мастерские тип КУНГ, машины бойлерные, мастерские	1011
Автоцементовозы	1012
Агрегаты вентиляторные и вентиляторы	153
Агрегаты окрасочные, работающие на сжатом воздухе от передвижных компрессоров	1013
Агрегаты отопительные и воздухонагреватели	155
Агрегаты сварочные с двигателем внутреннего сгорания для ручной дуговой сварки	1014
Агрегаты сварочные электрические передвижные для подводной сварки и резки металлов в комплекте с дизельным генератором	1015
Азот газообразный	136
Азот жидкий технический	202
Аппаратура распределительная и регулирующая	161
Аппараты высокого давления с двигателем внутреннего сгорания	1016
Аппараты высокого давления электрические	1017

28.2. Информация о группах однородных строительных ресурсов добавлена в нормативные базы и в локальные сметы

Информация о группах однородных строительных ресурсов, к которым относятся имеющиеся в локальной смете материальные ресурсы, может быть автоматически добавлена в смету в результате загрузки данных из сплит-формы. Для этого в программе «ГРАНД-Смета» версии 2024.1 предусмотрена специальная опция в окне с параметрами загрузки в группе настроек **Данные для загрузки**.

Выберите группы ресурсов и тип цен для загрузки

Данные для загрузки

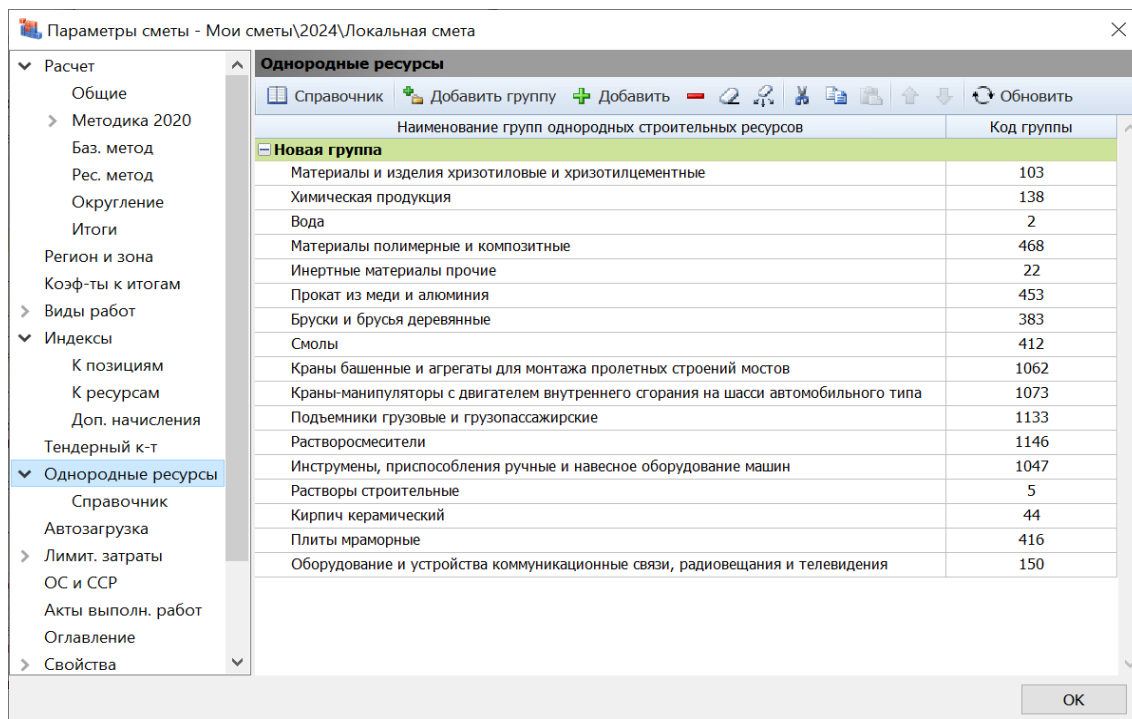
Текущие цены
 Класс груза
 Индексы
 Базисные цены
 Масса брутто
 Группы однородных ресурсов

Переопределить имеющиеся данные
 Обнулить текущие цены
 Пропускать позиции, отсутствующие в ФРСН

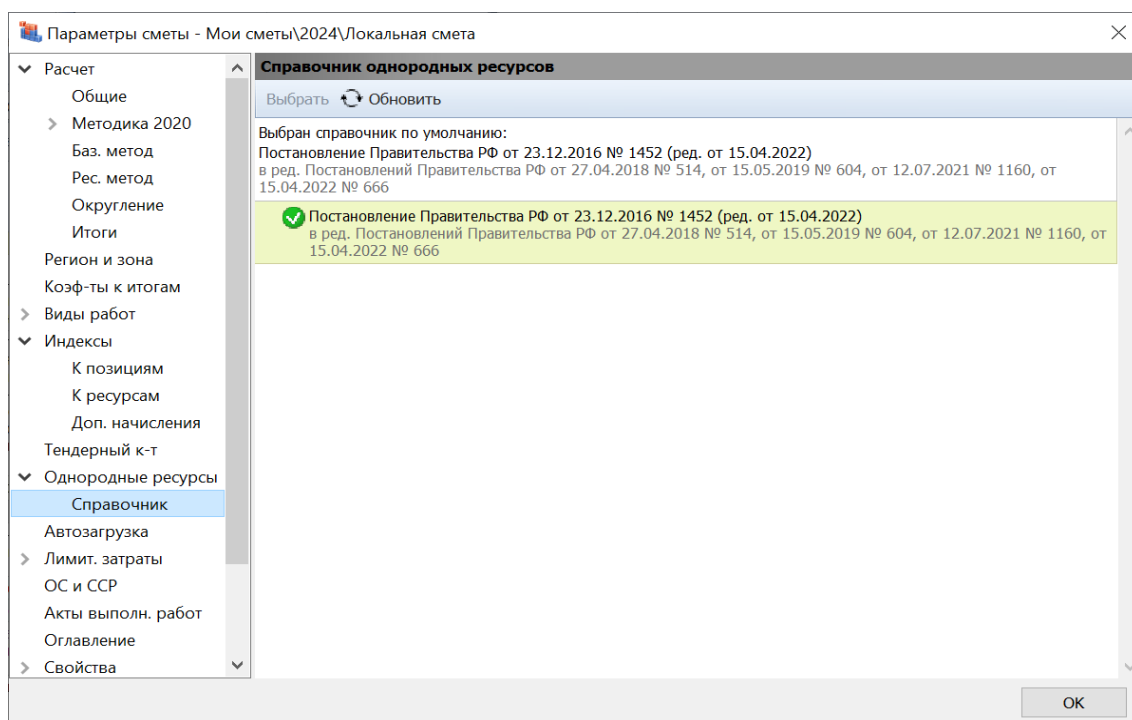
Группы ресурсов для загрузки

Затраты труда рабочих
 Ресурсы в затратных частях
 Затраты труда машинистов
 Ресурсы - позиции сметы
 Машины и механизмы
 Удалённые ресурсы
 Материалы
 Неучтённые ресурсы

Список групп однородных строительных ресурсов в локальной смете отображается в окне с параметрами сметы, в разделе **Однородные ресурсы**. Здесь предусмотрена возможность корректировки этого списка в ручном режиме: добавление и удаление строк, копирование из справочника.

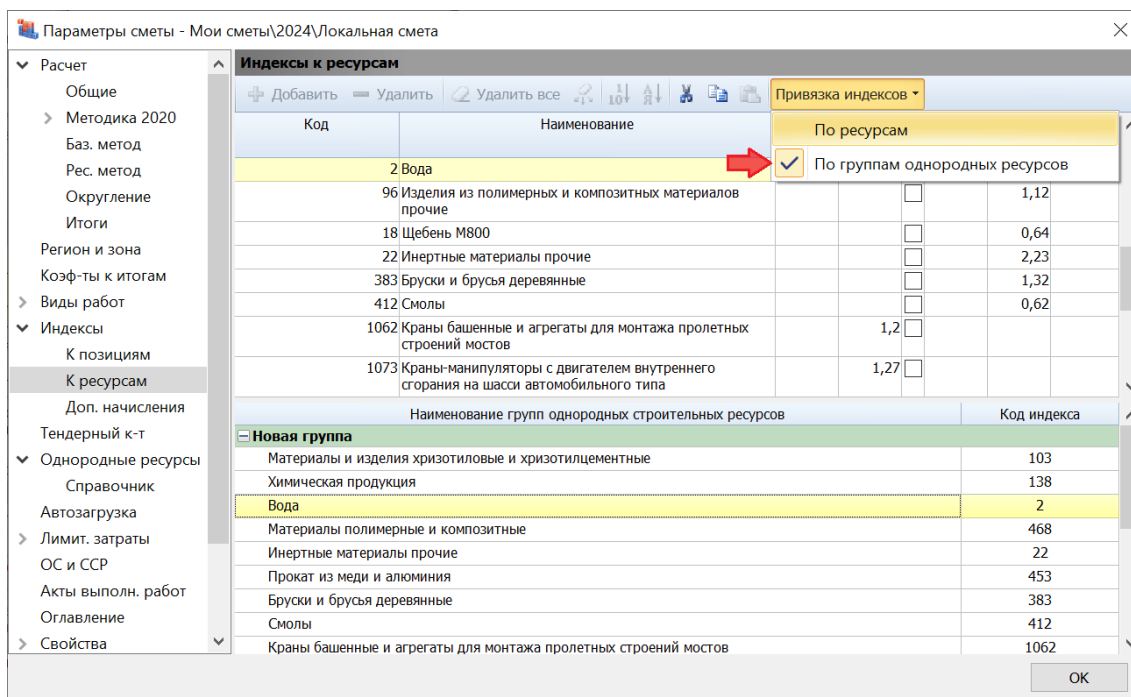


При этом в подразделе **Однородные ресурсы – Справочник** указывается выбранный в параметрах сметы справочник групп однородных строительных ресурсов.



28.3. Возможность индексации ресурсов в локальной смете по группам однородных строительных ресурсов

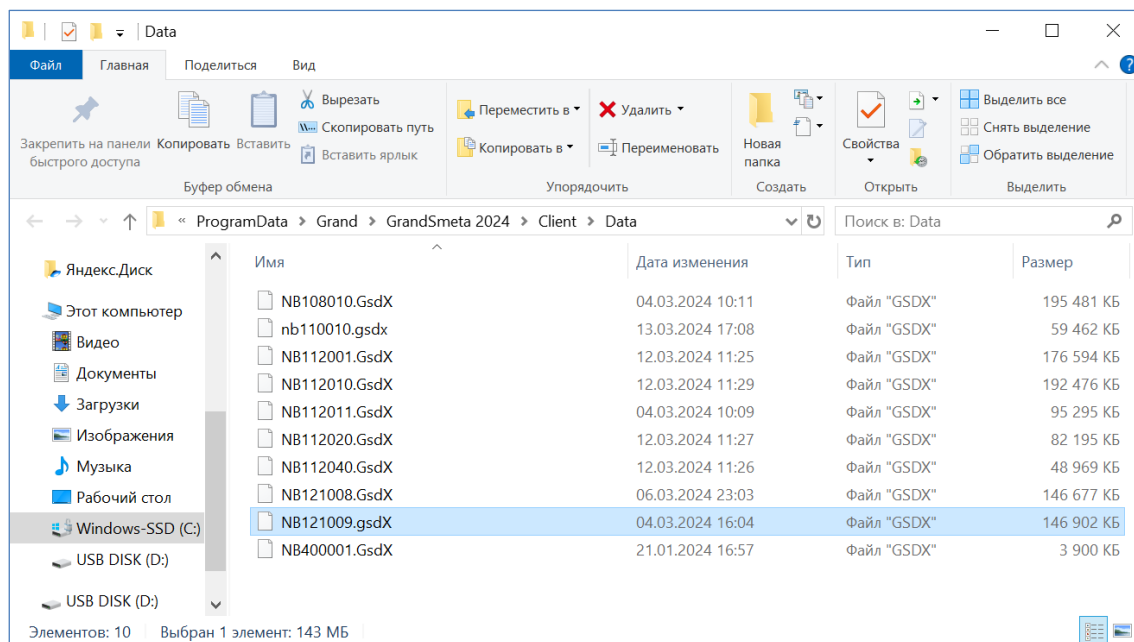
В программе «ГРАНД-Смета» версии 2024.1 добавлена возможность индексации ресурсов в локальной смете по группам однородных строительных ресурсов (в дополнение к ранее существующей возможности индексации по отдельным ресурсам). Соответствующая настройка делается в окне с параметрами сметы, в разделе **Индексы к ресурсам**.



29. Новый формат нормативных баз

В программе «ГРАНД-Смета» версии 2024.1 осуществился переход к использованию нового формата нормативных баз *GSDX*, основанного на сборниках в формате *XML*. Как и в предыдущих версиях, все нормативные базы, которые показываются в программе в разделе **Локальные базы**, должны находиться на компьютере в папке с данными программы «ГРАНД-Смета», во вложенной папке **\Client\Data**.

Что нового в программе «ГРАНД-Смета» версии 2024.1



В связи с переходом на новый формат нормативных баз, после установки версии 2024.1 следует в обязательном порядке заново скачать и установить в программе все необходимые для работы нормативные базы. Это делается в режиме **Центр обновлений** (вкладка **Файл**, пункт **Обновления**, раздел **Доступные обновления**).

